

*DIÁRIO*  
**OFICIAL**



*Prefeitura Municipal*  
*de*  
*Santa Cruz Cabrália*



## ÍNDICE DO DIÁRIO

### AVISO

AVISO DE LICITAÇÃO - PP 21/2022 .....

### EXTRATO

RESUMO DE HOMOLOGAÇÃO TP 08/2022\_CONTRATO 165/2022 .....

### OUTROS

PLANO MUNICIPAL 2022-2025 .....



**AVISO DE LICITAÇÃO – PP 21/2022**

**PREFEITURA MUNICIPAL DE SANTA CRUZ CABRÁLIA – BA**

**CNPJ: 13.635.008/0001-76**

**AVISO DE LICITAÇÃO**

**PREGÃO PRESENCIAL Nº 21/2022 – Objeto:** Contratação de empresa especializada para o fornecimento de combustíveis e lubrificantes derivados de petróleo para atender a frota de veículos e máquinas da Administração Municipal de Santa Cruz Cabrália - BA. **Data de abertura:** 08/11/2022, às 11:00h. Os impressos encontram-se a disposição no prédio localizado na Av. Cristal, s/nº, Mirante da Coroa, Santa Cruz Cabrália - BA, ou através do endereço eletrônico: <https://www.cabralia.ba.gov.br/licitacoes>. Santa Cruz Cabrália - BA, 24/10/2022. **Fabio Sampaio de Castro** – Pregoeiro e Presidente da CPL.



## RESUMO DE HOMOLOGAÇÃO TP 08/2022\_CONTRATO 165/2022

**PREFEITURA MUNICIPAL DE SANTA CRUZ CABRÁLIA – BA**  
CNPJ: 13.635.008/0001-76

**TOMADA DE PREÇOS Nº 08/2022**  
**PROCESSO ADMINISTRATIVO - SEINFRA Nº 37/2022**

### RESUMO DE HOMOLOGAÇÃO E ADJUDICAÇÃO

O Prefeito do Município de Santa Cruz Cabralia - BA, no uso de suas atribuições legais à vista do **Processo Administrativo - SEINFRA nº 37/2022**, objetivando a **contratação de empresa para execução de obras de reforma e melhorias de prédios públicos do município de Santa Cruz Cabralia - BA**, considerando que o processo licitatório na modalidade de **Tomada de Preços nº 08/2022** desenvolveu-se em conformidade com o disposto na Lei nº 10.520/02 e 8.666/93 com suas modificações posteriores, resolve **HOMOLOGAR** o procedimento licitatório, e **ADJUDICAR** seu objeto à empresa, **Ambiente Serviços Urbanos Ltda.**, inscrita no CNPJ sob o nº 96.818.745/0001-31, conforme o valor global de **R\$ 2.872.238,22 (dois milhões oitocentos e setenta e dois mil duzentos e trinta e oito reais e vinte e dois centavos)**, sendo os seguintes preços globais para cada Lote: **Lote 01 – R\$ 1.390.181,80 (um milhão trezentos e noventa mil cento e oitenta e um reais e oitenta centavos)**, e, **Lote 02 – R\$ 1.482.056,42 (um milhão quatrocentos e oitenta e dois mil cinquenta e seis reais e quarenta e dois centavos)**. Santa Cruz Cabralia - BA, 24 de outubro de 2022. **AGNELO SILVA SANTOS JUNIOR – Prefeito Municipal.**

**PREFEITURA MUNICIPAL DE SANTA CRUZ CABRÁLIA – BA**  
CNPJ: 13.635.008/0001-76

### **RESUMO DE CONTRATO Nº 165/2022 – TOMADA DE PREÇOS Nº 08/2022**

CONTRATADA: **Ambiente Serviços Urbanos Ltda.**

Nº DO CONTRATO: **165/2022**

OBJETO: **Execução de obras de reforma e melhorias de prédios públicos do município de Santa Cruz Cabralia - BA.**

VIGÊNCIA: **12 (doze) meses, a partir da data de assinatura do Contrato.**

VALOR GLOBAL: **R\$ 2.872.238,22 (dois milhões oitocentos e setenta e dois mil duzentos e trinta e oito reais e vinte e dois centavos)**, sendo os seguintes preços globais para cada Lote: **Lote 01 – R\$ 1.390.181,80 (um milhão trezentos e noventa mil cento e oitenta e um reais e oitenta centavos)**, e, **Lote 02 – R\$ 1.482.056,42 (um milhão quatrocentos e oitenta e dois mil cinquenta e seis reais e quarenta e dois centavos)**.

PROCESSO ADMINISTRATIVO - **PA SEINFRA Nº 37/2022: TOMADA DE PREÇOS Nº 08/2022**, conforme o art. 22, II, da Lei 8.666/93.

DATA DO CONTRATO: **24/10/2022.**

**AGNELO SILVA SANTOS JUNIOR – Prefeito Municipal.**



**PLANO MUNICIPAL 2022-2025**

Santa Cruz Cabrália - BA

# Plano Municipal de Saúde

## 2022-2025

SECRETARIA  
DE SAÚDE





SECRETARIA  
DE SAÚDE



**Prefeito Municipal de Santa Cruz Cabrália**

Agnelo Oliveira Júnior

**Secretária de Saúde**

Renata Ramos Pinheiro

**Superintendente de Atenção Básica**

Maria de Lourdes Tavares Santos

**Superintendente de Assistência Farmacêutica**

Melina Passos Santana Ferraz

**Superintendente de Vigilância em Saúde**

Sthefany Almeida

**Coordenador de Enfermagem HPJMMN**

Jamenson Lisboa

**Superintendente de Regulação, Controle e Avaliação**

Rita de Cássia de Oliveira Leôncio

**Diretor de Transporte**

Gabriel Nolasco

**Diretor Saúde Bucal**

Araken F. Andrade

**Diretora de Saúde Mental**

Thayara Andrade

**Diretor do Sistema de Informação**

Dailton Monteiro Marinho

**Diretora de Atendimento Pré-Hospitalar – SAMU**

Deijane Antonia dos Santos Dias

**Superintendente Administrativa e Financeira**

Gesio Nascimento Gonçalves

**Superintendente do Hospital Municipal José Maria de Magalhaes Neto**

Ivanilda Silva dos Santos



SECRETARIA  
DE SAÚDE



## SUMÁRIO

1. Noções Introdutórias Sobre PMS e PAS	4
2. Orientações Estratégicas	5
3. Características do Município	5
3.1 - Aspectos Históricos	5
3.2 - Aspectos Geográficos, Sociodemográficos e Socioeconômicos	6
3.2.1 - Aspectos Econômicos - Produção	9
3.2.2 - Saneamento Básico	10
3.3 - Organização do Sistema de Saúde no Município	10
3.3.1 - Atenção Básica	11
3.3.1.1 - Composição	12
3.3.1.2 - Tipos de Atendimentos na Atenção Básica	13
3.3.1.3 - Total de Atendimentos na Atenção Básica	13
3.3.1.4 - Condutas nos Atendimentos Realizados pelas ESF	13
3.3.1.5 - Total de Visitas Realizadas pelos ACS	14
3.3.1.6 - Condições Avaliadas pela ESF	14
3.3.1.7 - Procedimentos Realizados pela ESF	14
3.3.1.8 - Usuários Cadastrados Vinculados às UBS	15
3.3.1.9 - Academia da Saúde	15
3.3.1.10 - Saúde Bucal	16
3.3.2 - Vigilância em Saúde	16
3.3.2.1 - Mortalidade	16
3.3.2.2 - Nascidos Vivos	17
3.3.2.3 - Agravos	17
3.3.2.4 - Arboviroses	17
3.3.3 - Vigilância Epidemiológica	18
3.3.3.1 - Indicadores Epidemiológicos	18
3.3.4 - Vigilância Sanitária	19
3.3.5 - CAPS - Centro de Atenção Psicossocial	22
3.3.6 - Sistema de Regulação, Controle e Avaliação	24
3.3.7 - EMAD	27
3.3.8 - SAMU	28
3.3.9 - Hospital Municipal Professor José Maria de Magalhães Netto	29
3.3.9.1 - Estrutura	29
3.3.9.2 - Procedimentos	29
3.3.10 - Assistência Farmacêutica	30
4. MÓDULOS: Diretrizes, Objetivos, Metas e Indicadores	32
4.1 - Módulo: Gestão do Trabalho	32
4.2 - Módulo: Projetos e Controle Social	33
4.3 - Módulo: Atenção Básica	34
4.3.1 - Saúde Bucal	42
4.4 - Módulo: Vigilância em Saúde	43
4.5 - Módulo: Central de Regulação, Controle e Avaliação	49
4.6 - Módulo: Saúde Mental	50
4.7 - Módulo: Rede de Atendimento de Média e Alta Complexidade	51
4.8 - Módulo: Assistência Farmacêutica	53
5. Mensagem da Secretária	54





SECRETARIA  
DE SAÚDE



## 1. Noções Introdutórias sobre PMS e PAS

O Plano Municipal de Saúde (PMS) é um instrumento estabelecido pela Portaria nº 2.135, de setembro de 2013, que planeja as ações da Secretaria Municipal de Saúde e, conseqüentemente, seu Secretário de Saúde estabelece os prazos e define as metas e diretrizes para o quadriênio da Gestão.

O Plano Municipal de Saúde (PMS) deve conter uma análise situacional do município, uma descrição dos objetivos, diretrizes, metas e indicadores, e uma avaliação do processo de monitoramento e avaliação. Sua validade é de quatro anos - do segundo ano de governo recém-eleito ao primeiro ano do próximo governo, e, conseqüentemente, subsidiando o planejamento orçamentário do município (COSEMS, 2016, p.42). Desta forma, o PMS possui ação dialógica com todos os setores da saúde, inclusive impõe a participação do Conselho Municipal de Saúde (CMS) e das propostas oriundas da Conferência Municipal de Saúde.

Para que o PMS seja planejado com eficiência e eficácia a Programação Anual da Saúde (PAS) deve ser realizada, com as ações e seus respectivos recursos financeiros para que componha a Lei de Diretrizes Orçamentárias (LDO), devendo subsidiar o planejamento orçamentário do município até 15 de abril, para sua vigência no ano seguinte (COSEMS, 2016).

A PPA, além de instrumento legal, declara as escolhas pactuadas com a sociedade e contribui para viabilizar os objetivos fundamentais da administração municipal. Organiza a ação de governo na busca de um melhor desempenho da Administração Pública.

A metodologia utilizada para a formulação do PPA Santa Cruz Cabrália aqui apresentada baseou-se no estabelecimento de condições para um melhor tratamento da multissetorialidade (Superintendências e setores afins) e da transversalidade que caracteriza diversas políticas (Conferência Municipal e Deliberação do CMS), assim como da organização das mesmas a partir dos diferentes recortes territoriais. Assim, tendo por pressuposto a Gestão por Resultados, as ações governamentais foram organizadas por setores. A primeira etapa do processo de elaboração refere-se a construção participativa da equipe de saúde. Com base nesta definição e considerando as Diretrizes e Objetivos Estratégicos do Plano Diretor do Município de Santa Cruz Cabrália, e relacionando-os às proposições da Conferência Municipal de Saúde e às demandas sociais, determinou-se as metas e diretrizes, que torna o Plano um instrumento de gestão estratégica

4



O PMS 2022-2025, para seu pleno desenvolvimento como ferramenta de planejamento e gestão, requer constante envolvimento de todos os agentes do SUS, assim atingindo todos os objetivos, metas e ações previstas de maneira total, assegurando a total assistência em saúde, como garante a Constituição.

**Art. 196. A saúde é direito de todos e dever do Estado, garantido mediante políticas sociais e econômicas que visem à redução do risco de doença e de outros agravos e ao acesso universal e igualitário às ações e serviços para sua promoção, proteção e recuperação. (BRASIL, Constituição, 1988, p.91).**

Por fim, espera-se que este instrumento de gestão seja de uso contínuo, sempre aprimorado, buscando mudanças da saúde da população cabraliense.

## 2. Orientações Estratégicas

### 2.1 - Missão, Visão, Valores

#### **Missão**

Promover o desenvolvimento e regulação das políticas de saúde, viabilizando o acesso e a promoção das redes de atenção à saúde e a continuidade dos serviços a toda população de Santa Cruz Cabrália.

#### **Visão**

Tornar-se referência em humanização e qualidade na prestação de serviços de saúde, fazendo a diferença no cumprimento de sua missão, promovendo a acessibilidade de todos os cidadãos aos serviços de saúde ofertados.

#### **Valores**

Humanização, satisfação do usuário, participação e transparência nas ações, melhoria contínua da qualidade e prestação de serviços com qualidade

## 3. Caracterização do Município

### 3.1 Aspectos Históricos

A história de Santa Cruz Cabrália começa verdadeiramente quando, em 1º de maio de 1500, Pedro Álvares Cabral mandou erguer a Cruz com as armas e divisas reais de Portugal.

Registros da época permitem concluir ter havido mais de uma povoação em Santa Cruz. Duas primeiras se sucederam em ambas margens do Mutarí e na parte final do curso. Mas, devido a brevidade desse trecho do rio e a distância de poucos metros de um lado a outro, as duas povoações estariam tão próximas, que se pode admitir com fases

no desenvolvimento do mesmo povoado. O território fazia parte da capitania de Porto Seguro, doada a Pero de Campos Tourinho por carta régia de 27 de maio de 1534 e foral de 23 de setembro do mesmo mês e ano.

Em 1536 Pero de Campos Tourinho fundou, na enseada da baía uma povoação, denominada Vera Cruz, que foi arrasada pelos Aimorés em 1564. Por esse motivo, os habitantes mudaram-se para as margens do Rio Sernampetiba ou Rio João de Tiba, surgindo nova povoação conhecida por Santa Cruz.

Segundo Fontana, a vila de Santa Cruz foi criada em 9 de maio de 1833 e instalada a 23 de julho do mesmo ano. Manteve-se autônoma até 8 de julho de 1931, quando foi extinta e anexada ao município de Porto Seguro. Em 1933, passou a chamar-se Santa Cruz Cabrália. Em 30 de março de 1938, por força do Decreto-Lei estadual n.º10.724, a vila ganha autonomia política e categoria de cidade. A partir de 1973, com a conclusão da BR-101 e a construção da estrada ligando Porto Seguro a Santa Cruz Cabrália, o cenário do descobrimento, começam a atrair turistas.

Em 29 de janeiro de 1981, o núcleo histórico de Santa Cruz Cabrália é tombado como Patrimônio Histórico, Cultural e Paisagístico.

*(IBGE, Enciclopédia dos Municípios Brasileiros. Vol XX, Rio de Janeiro: 1958; Fontana, R. PORTO SEGURO: de aldeia de pescador a aldeia global; KOOPMANS, J. Além do Eucalipto: O Papel do Extremo Sul. 2º ed, Teixeira de Freitas: 2005. Cidades Históricas Brasileiras <[http://www.cidadeshistoricas.art.br/santacruz/scc\\_his\\_p.php](http://www.cidadeshistoricas.art.br/santacruz/scc_his_p.php)> Acesso em 08/09/2008)*

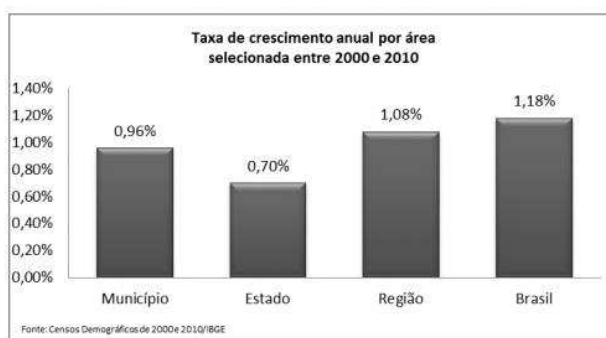
### 3.2 ASPECTOS GEOGRÁFICOS, SÓCIODEMOGRÁFICOS E SÓCIOECONÔMICOS

Vizinho dos municípios de Belmonte e Porto Seguro, Santa Cruz Cabrália se situa a 20 km a Norte-Leste de Porto Seguro, a maior cidade nos arredores. Situado a 28 metros de altitude, de Santa Cruz Cabrália tem as seguintes coordenadas geográficas: Latitude: 16° 16' 43" Sul, Longitude: 39° 1' 39" Oeste.

Área Territorial	1.462,942 km² [2021]
População estimada	28.058 pessoas [2021]
Densidade demográfica	16,92 hab/km² [2010]
Escolarização 6 a 14 anos	96,4 % [2010]

A população do município ampliou, entre os Censos Demográficos de 2000 e 2010, à taxa de 0,96% ao ano, passando de 23.880 para 26.264 habitantes. Essa taxa foi superior àquela registrada no Estado, que ficou em 0,70% ao ano, e inferior a cifra de 1,08% ao ano da Região Nordeste.

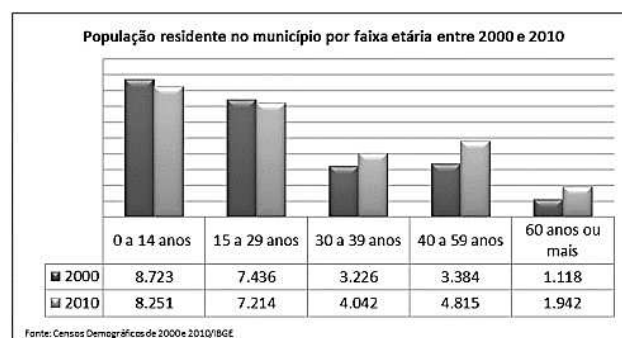
### TAXA DE CRESCIMENTO ANUAL



A taxa de urbanização apresentou alteração no mesmo período. A população urbana em 2000 representava 56,6% e em 2010 a passou a representar 72,35% do total. A estrutura demográfica também apresentou mudanças no município. Entre 2000 e 2010 foi verificada ampliação da população idosa que, em termos anuais, cresceu 5,7% em média. Em 2000, este grupo representava 4,7% da população, já em 2010 detinha 7,4% do total da população municipal.

O segmento etário de 0 a 14 anos registrou crescimento negativo entre 2000 e 2010 (-0,6% ao ano). Crianças e jovens detinham 36,5% do contingente populacional em 2000, o que correspondia a 8.723 habitantes. Em 2010, a participação deste grupo reduziu para 31,4% da população, totalizando 8.251 habitantes.

### POPULAÇÃO RESIDENTE



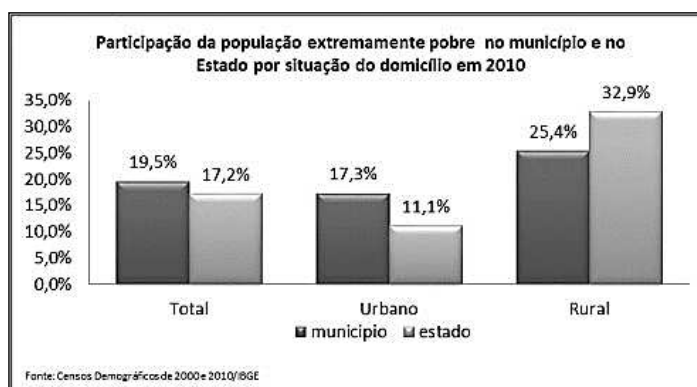
7

A população residente no município na faixa etária de 15 a 59 anos exibiu crescimento populacional (em média 1,36% ao ano), passando de 14.046 habitantes em 2000 para 16.071 em 2010. Em 2010, este grupo representava 61,2% da população do município.

Dados do Censo Demográfico de 2010 revelaram que o fornecimento de energia elétrica estava presente praticamente em todos os domicílios. A coleta de lixo atendia 80,9% dos domicílios. Quanto à cobertura da rede de abastecimento de água o acesso estava em 72,5% dos domicílios particulares permanentes e 49,4% das residências dispunham de esgotamento sanitário adequado.



Quanto aos níveis de pobreza, em termos proporcionais, 19,5% da população está na extrema pobreza, com intensidade maior na área rural (25,4% da população na extrema pobreza na área rural contra 17,3% na área urbana).

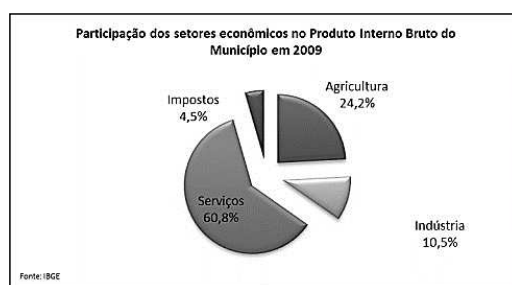


Em 2010, a taxa de analfabetismo das pessoas de 10 anos ou mais era de 14,3%. Na área urbana, a taxa era de 11,0% e na zona rural era de 22,8%. Entre adolescentes de 10 a 14 anos, a taxa de analfabetismo era de 5,1%.

### 3.2.1 ASPECTOS ECONÔMICOS – PRODUÇÃO:

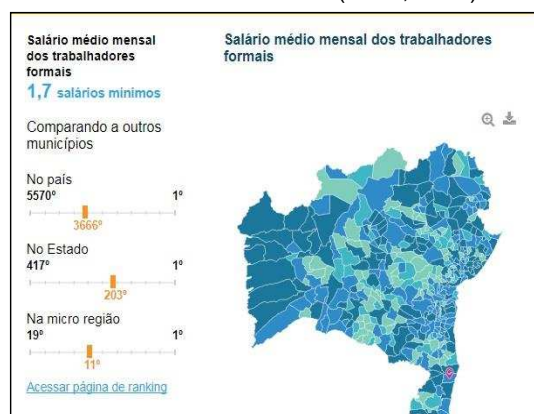
Em 2019, segundo o IBGE, o Produto Interno Bruto (PIB) do município corresponde a 15.484,19 per capta. O seu percentual de receitas oriundos de fontes externas é de 83,7%, e o total de despesas realizadas é de R\$71.484,51 no ano de 2017 e empenhas referente ao mesmo período é de R\$ 68.729,13.

#### Setores Econômicos



A estrutura econômica municipal demonstrava participação expressiva do setor de Serviços, o qual responde por 60,8% do PIB municipal. Cabe destacar o setor secundário ou industrial, cuja participação no PIB era de 10,5% em 2009 contra 13,0% em 2005. Em sentido contrário ao verificado no Estado, em que a participação industrial cresceu de 13,0% em 2005 para 25,4% em 2009.

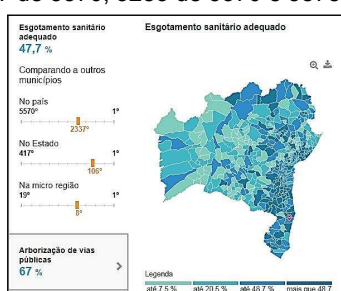
Em 2015, o salário médio mensal era de 1.7 salários mínimos. A proporção de pessoas ocupadas em relação à população total era de 13.6%. Na comparação com os outros municípios do estado, ocupava as posições 203 de 417 e 50 de 417, respectivamente. Já na comparação com cidades do país todo, ficava na posição 3666 de 5570 e 2451 de 5570, respectivamente. Considerando domicílios com rendimentos mensais de até meio salário mínimo por pessoa, tinha 45.1% da população nessas condições, o que o colocava na posição 365 de 417 dentre as cidades do estado e na posição 2135 de 5570 dentre as cidades do Brasil (IBGE, 2017).





### 3.2.2 SANEAMENTO BÁSICO

Apresenta 47.7% de domicílios com esgotamento sanitário adequado, 67% de domicílios urbanos em vias públicas com arborização e 2.9% de domicílios urbanos em vias públicas com urbanização adequada (presença de bueiro, calçada, pavimentação e meio-fio). Quando comparado com os outros municípios do estado, fica na posição 106 de 417, 204 de 417 e 249 de 417, respectivamente. Já quando comparado a outras cidades do Brasil, sua posição é 2337 de 5570, 3283 de 5570 e 3878 de 5570, respectivamente.



### 3.3 ORGANIZAÇÃO DO SISTEMA DE SAÚDE

Em 2020, o Hospital Municipal Professor José Maria de Magalhães Netto precisava de uma reestruturação e, com a pandemia do COVID-19, essa reforma se fez urgente e foi iniciada com recursos originários de uma emenda parlamentar. Já em 2021, a reforma e reestruturação foi finalizada com importantes melhorias, que passaram por todos os setores. Desde a renovação das camas hospitalares até a aquisição de equipamentos essenciais para um melhor e mais eficaz atendimento dos pacientes. O hospital passou a contar com 4 respiradores, autoclave nova, lavadora hospitalar, além das reformas realizadas no prédio, garantindo melhores condições de atendimento a moradores e visitantes, bem como facilitando o trabalho dos profissionais.



Prevista para ser iniciada em março desse ano, a construção do Posto de Saúde da Família do Distrito de Santo Antônio se faz necessária para atender melhor aos usuários e seguirá todos os padrões recomendados pelo Ministério da Saúde.

Contará com recepção, sala de espera, consultórios, sala de procedimentos, sala de vacinação, sala de curativo, sala de reuniões, almoxarifado, copa/cozinha, área de depósito de materiais de limpeza, sanitários para o público, sanitários para os funcionários e abrigo de resíduos sólidos. A área total do novo posto contará com 301 metros quadrados, e a previstas obras devem ser concluída em setembro deste ano.

Também estão previstas as reformas dos Postos de Saúde da Família dos bairros Geraldão, Terra de Cabral e Centro, necessárias para que seja possível o atendimento digno de toda a população.

### 3.3.1 ATENÇÃO BÁSICA



A Atenção Básica à Saúde (ABS) é apontada como prioritária dentro de um sistema de saúde. Significa o primeiro contato que as pessoas têm quando procuram os serviços públicos de saúde. A partir deste acolhimento inicial, o paciente pode ser melhor atendido de acordo com as suas necessidades. A Atenção Básica à Saúde atua, principalmente, de maneira preventiva em uma comunidade.

Dentro dos níveis de atenção à saúde, a Atenção Básica à Saúde também é conhecida como Atenção Primária. Estrutura-se em um conjunto de ações de saúde individuais, familiares e coletivas que envolvam prevenção, proteção, redução de danos, diagnóstico, tratamento, vigilância sanitária, entre outras.

**CONCEITO:** Conjunto de ações de saúde, no âmbito individual e coletivo, que abrange a **promoção** e a **proteção da saúde**, a **prevenção de agravos**, o **diagnóstico**, o **tratamento**, a **reabilitação**, a **redução de danos** e a **manutenção da saúde**.

**OBJETIVOS:** Desenvolver uma atenção integral que impacte na situação de saúde e autonomia das pessoas e nos determinantes e condicionantes de saúde das coletividades.

**PRINCÍPIOS:** Universalidade, acessibilidade, vínculo, continuidade do cuidado, integralidade da atenção, responsabilização, humanização e participação social.



### 3.3.1.1 – COMPOSIÇÃO:

- 12 Unidades de Saúde da Família;
- 04 unidades de ponto de apoio à saúde;
- 01 unidade de academia da Saúde;
- 12 equipes de saúde da família;
- Programa de Saúde Indígena;
- 58 agentes comunitários de saúde;
- 11 equipes de saúde bucal;
- 01 equipe de núcleo de apoio a saúde da família.

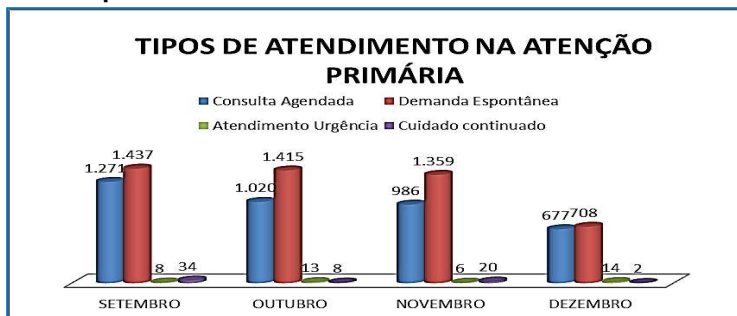
A cobertura da Estratégia de Saúde da Família é de 100% e Saúde Bucal de 97,20%

### OUTRAS UNIDADES DE SAÚDE

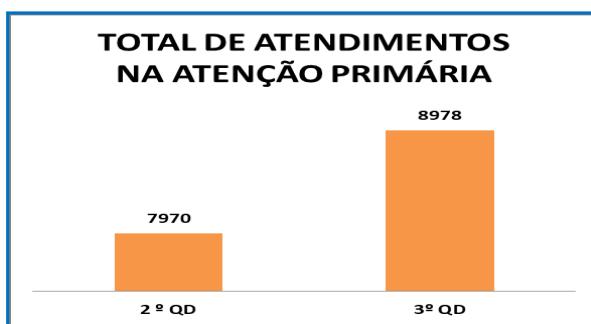
Estabelecimento	CNES	Gestão
<a href="#">ACADEMIA DA SAUDE</a>	9928693	M
<a href="#">AME AMBULATORIO DE ESPECIALIDADES</a>	6251803	M
<a href="#">CENTRAL DE ABASTECIMENTO FARMACEUTICO CAF</a>	7414765	M
<a href="#">CENTRAL DE REGULACAO E MARCACAO DOS SERVICOS DE SAUDE</a>	6446973	M
<a href="#">CENTRO DE ATENCAO PSICOSSOCIAL CAPS I</a>	5148448	M
<a href="#">HOSPITAL PROFESSOR JOSE MARIA DE MAGALHAES NETTO</a>	2510782	M
<a href="#">SAMU 192 UNIDADE BASICA</a>	7242646	M
<a href="#">SECRETARIA MUNICIPAL DE SAUDE DE SANTA CRUZ CABRALIA</a>	9200630	M
<a href="#">UNIDADE DE PSI DE COROA VERMELHA</a>	2510812	M
<a href="#">UNIDADE DE SAUDE DA FAMILIA PSF 01</a>	2650134	M
<a href="#">UNIDADE DE SAUDE DA FAMILIA PSF 02</a>	2510839	M
<a href="#">UNIDADE DE SAUDE DA FAMILIA PSF 03</a>	2510863	M
<a href="#">UNIDADE DE SAUDE DA FAMILIA PSF 04</a>	2660075	M
<a href="#">UNIDADE DE SAUDE DA FAMILIA PSF 05</a>	2771918	M
<a href="#">UNIDADE DE SAUDE DA FAMILIA PSF 06</a>	4031563	M
<a href="#">UNIDADE DE SAUDE DA FAMILIA PSF 07</a>	2510790	M
<a href="#">UNIDADE DE SAUDE DA FAMILIA PSF 08</a>	3871746	M
<a href="#">UNIDADE DE SAUDE DA FAMILIA PSF 09</a>	5027691	M
<a href="#">UNIDADE DE SAUDE DA FAMILIA PSF 10 GERALDAO</a>	9986197	M
<a href="#">UNIDADE DE SAUDE DA FAMILIA PSF 11 LULAO</a>	9319352	M
<a href="#">UNIDADE DE SAUDE DA FAMILIA PSF 12 CAMPO VERDE</a>	9986200	M
<a href="#">UNIDADE ISOLADA DE TRATAMENTO FORA DO DOMICILIO</a>	3402134	M
<a href="#">UNIDADE MOVEL BASICO 1 SAMU 192 SANTA CRUZ CABRALIA</a>	7991274	M
<a href="#">VIGILANCIA SANITARIA E EPIDEMIOLOGICA</a>	3014606	M

12

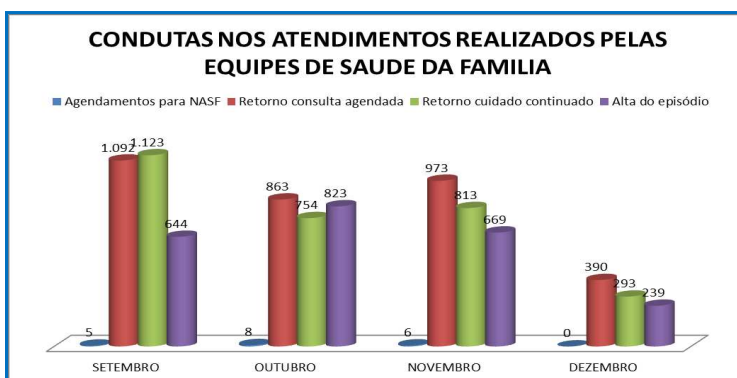
**3.3.1.2- TIPOS DE ATENDIMENTO NA ATENÇÃO BÁSICA  
No 3º quadrimestre de 2021**



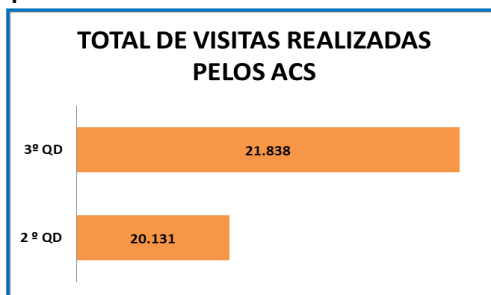
**3.3.1.3- TOTAL DE ATENDIMENTOS NA ATENÇÃO PRIMÁRIA  
No 2º e no 3º quadrimestre de 2021**



**3.3.1.4- CONDUTAS NOS ATENDIMENTOS REALIZADOS PELAS EQUIPES  
DE SAÚDE DA FAMÍLIA  
No 3º quadrimestre de 2021**



**3.3.1.5– TOTAL DE VISITAS REALIZADAS PELOS ACS  
No 2º e no 3º quadrimestre de 2021**



**3.3.1.6– CONDIÇÕES AVALIADAS PELAS ESF  
No 3º quadrimestre de 2021**

	SETEMBRO	OUTUBRO	NOVEMBRO	DEZEMBRO
Asma	6	12	5	2
Diabetes	155	151	134	95
Desnutrição	22	13	11	8
DPOC	5	2	3	0
Hipertensão arterial	428	359	322	208
Obesidade	92	61	48	25
Pré-natal	212	187	198	137
Puericultura	337	356	477	213
Puerpério	3	5	5	2
Reabilitação	9	10	2	58
Saúde mental	88	56	52	31
Saúde sexual e reprodutiva	151	134	157	78
Tabagismo	6	2	4	1
Usuário de álcool	11	6	2	2
Usuário de outras drogas	3	0	0	0
<b>TOTAL</b>	<b>1.621</b>	<b>1354</b>	<b>1.420</b>	<b>860</b>

**3.3.1.7– PROCEDIMENTOS REALIZADOS PELAS ESF  
No 2º e no 3º quadrimestre de 2021**



### 3.3.1.8– USUÁRIOS CADASTRADOS VINCULADOS ÀS UBS

UBS	USUÁRIOS
CENTRO	2.758
TÂNIA	917
SANTO ANDRÉ/SANTO ANTÔNIO	973
CAMPINHO	2.802
COROA VERMELHA	1.949
TERRA DE CABRAL	2.438
PONTO CENTRAL	445
VILA ORAIDES	407
GUAIU	703
GERALDÃO	1.059
MST	273
CAMPO VERDE	1.362

**3.3.1.9 - ACADEMIA DA SAÚDE:** O Programa Academia da Saúde tem por finalidade promover práticas corporais e atividade física, alimentação saudável, modos saudáveis de vida, produção do cuidado, entre outros, por meio de ações culturalmente inseridas e adaptadas aos territórios locais.



15

### 3.3.1.10 - SAÚDE BUCAL

A inclusão do Programa de Saúde Bucal na estrutura do Sistema Único de Saúde proporcionou um aumento do acesso da população brasileira aos serviços odontológicos e, conseqüentemente, uma significativa melhora nos índices de saúde bucal do país e na qualidade de vida da população, como pôde ser comprovado na pesquisa SB Brasil 2010. Esses serviços são ofertados em **Unidades Básicas de Saúde**, que são a porta de entrada do cidadão para o atendimento odontológico.

#### ATENDIMENTOS DE SAÚDE BUCAL REALIZADOS EM DEZEMBRO DE 2021

PROCEDIMENTOS	PRIMEIRA CONSULTA	RETORNO
RAP SUPRA (POR SEXTANTE)	6	4
ACES.POLPA/MEDICA POR DENTE	0	1
CAPEAMENTO PULPAR	11	5
REMOÇÃO DE PLACA BACTERIANA	8	1
PULPOTOMIA DENTÁRIA	2	1
RAP SUPRA (POR SEXTANTE)	5	8
RETIRADA DE PONTOS	0	7
ATF	7	2
EXODONTIA DECIDUO	4	3
SEL. PROVISÓRIO DE CAVIDADE	12	7
EXODONTIA DE DENTE PERMANENTE	18	10
REST. DENTE PERMANENTE	6	4

### 3.3.2 VIGILÂNCIA EM SAÚDE

Entende-se por Vigilância em Saúde o processo contínuo e sistemático de coleta, consolidação, análise de dados e disseminação de informações sobre eventos relacionados à saúde, visando o planejamento e a implementação de medidas de saúde pública, incluindo a regulação, intervenção e atuação em condicionantes e determinantes da saúde, para a proteção e promoção da saúde da população, prevenção e controle de riscos, agravos e doenças.

#### 3.3.2.1 - MORTALIDADE

	1º Q	2º Q	3º Q
CAUSAS EXTERNAS DE MORBIDADE E MORTALIDADE	15	11	33
Doenças Endócrinas e Metabólicas	02	03	06
DOENÇAS DO APARELHO CIRCULATÓRIO	10	07	22
ALGUMAS DOENÇAS INFECCIOSAS E PARASITÁRIAS	08	---	09
Neoplasias	07	06	05

Fonte: SESAB/SUVISA/DIVEP/SINAN NET

16

	MIF	MATERNO	INFANTIL	FETAL
1º Quadrimestre	04	-	02	03
2º Quadrimestre	02	-	01	01
3º Quadrimestre				

Fonte: SESAB/ SUVISA/ DIVEP/ SIM

### 3.3.2.2 – NASCIDOS VIVOS



Fonte: SESAB/ SUVISA/ DIVEP/ SIM

### 3.3.2.3 – AGRAVOS

AGRAVOS	Notificação
Atendimento Antirrábico	28
AIDS	00
Hepatites Virais	02
Sífilis Congênita	04
Sífilis em Gestante	09
Sífilis Adquirida	15
Acidente de Trabalho	00
Acidente Animais Peçonhentos	6
Violência Interpessoal Autoprovocada	3
Rubéola	01

Fonte: SESAB/SUVISA/DIVEP/SINAN NET

### 3.3.2.4 - ARBOVIROSES

	Notificados	Confirmados	Em Investigação	Descartado
Dengue	03	00	02	01
Chikungunya	01	00	01	0
Zika	-	-	-	-

Fonte: SESAB/SUVISA/DIVEP/SINAN NET

17



### 3.3.3 VIGILÂNCIA EPIDEMIOLÓGICA

A vigilância epidemiológica da hanseníase é fundamentalmente a análise dos dados coletados nos serviços de saúde, através de indicadores epidemiológicos e operacionais, visando a re-orientação das ações a serem tomadas.

#### 3.3.3.1 INDICADORES EPIDEMIOLÓGICOS

**Hanseníase:** A hanseníase é uma doença crônica, causada pela bactéria *Mycobacterium leprae*, que pode afetar qualquer pessoa. Caracteriza-se por alteração, diminuição ou perda da sensibilidade térmica, dolorosa, tátil e força muscular, principalmente em mãos, braços, pés, pernas e olhos e pode gerar incapacidades permanentes. Os indicadores abaixo referem-se aos novos casos notificados durante o 3º quadrimestre de 2021.

Forma Clínica	Quantidade
Indeterminada	01
Tuberculóide	01
Dimorfa	01
Virchowiana	04
Não classificado	02
TOTAL	09

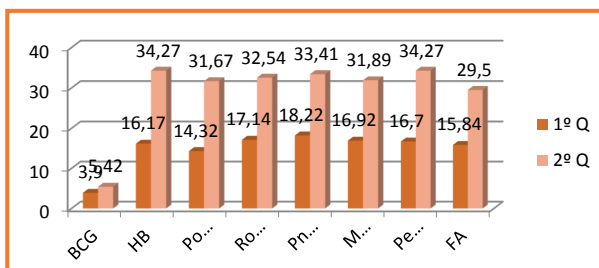
Fonte: SESAB/SUVISA/DIVEP/SINAN NET

**Tuberculose:** A tuberculose é uma doença infecciosa e transmissível que afeta prioritariamente os pulmões, embora possa acometer outros órgãos e/ou sistemas. A doença é causada pelo *Mycobacterium tuberculosis* ou bacilo de Koch (em homenagem ao Dr. Robert Koch, descobridor da causa da doença). Conhecer os indicadores epidemiológicos da TB é essencial para o planejamento de ações que visem o controle da doença nos diversos âmbitos.

	Quantidade
Pulmonar	09
Extra pulmonar	-
Pulmonar e extra pulmonar	-

Fonte: SESAB/SUVISA/DIVEP/SINAN NET

**Cobertura Vacinal:** A cobertura vacinal é um indicador que estima a proporção da população-alvo vacinada. O monitoramento da cobertura vacinal é um instrumento indispensável à avaliação dos programas de imunização.

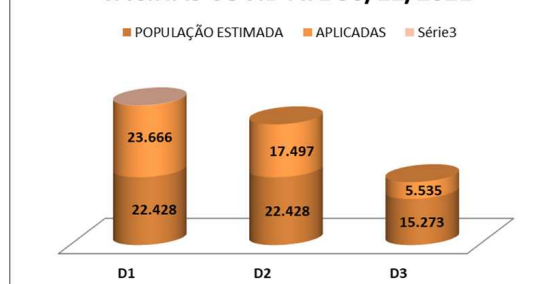




**% COBERTURA VACINAL < 01 ANO**

VACINAS	COBERTURA%
BCG	49,09
HEP B	65,73
ROTAVIRUS	46,64
MENINGOCOCO C	46,85
PENTA	46,42
PNEUMOCOCICA	49,67
POLIOMIELITE	44,25
FEBRE AMARELA	41,21
HEP A	32,1
TRIPLICE VIRAL	52,49

**VACINAS COVID ATE 30/12/2021**



### 3.3.4 VIGILÂNCIA SANITÁRIA

A Vigilância Sanitária tem por missão promover e proteger a saúde da população através de ações capazes de diminuir, prevenir e controlar riscos sanitários decorrentes de produtos, serviços e ambientes, de forma ética e transparente, favorecendo a qualidade de vida. O conjunto de ações de vigilância sanitária abrange elementos de estruturação para o funcionamento dos serviços, tais como instalações físicas, equipamentos, sistema de informações, marco legal, capacitação de equipe técnica, instalação de serviço de acolhimento de denúncias.

Um segundo conjunto de ações se refere ao controle sanitário exercido por meio de inspeção sanitária, monitoramento de qualidade de produtos, investigação de surtos e controle de doenças cujos fatores determinantes estejam em seu campo de atuação.

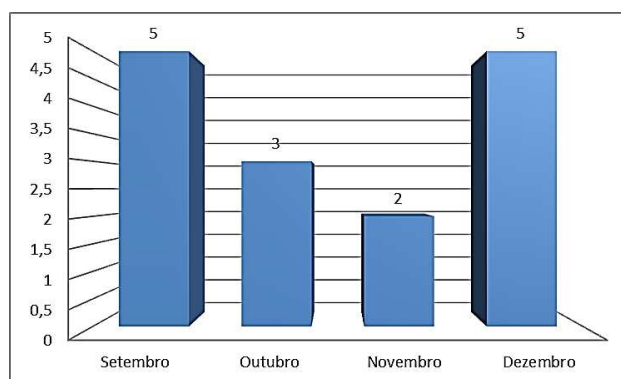
### VISTORIAS REALIZADAS:

ESTABELECIMENTOS	VISTORIAS
FARMACIAS E POSTOS DE MEDICAMENTOS	12
RESTAURANTES E SIMILARES	36
PANIFICADORAS	16
SUPERMERCADOS / MERCEARIAS / CONVENIÊNCIAS	41
CASAS DE EMBALAGEM / TEMPERO	2
BARES / LANCHONETES	25
SORVETERIAS / AÇAITERIA	7
HOTEIS / POUSSADAS	26
COMÉRCIO DE PROD. VETERINÁRIOS / PET SHOP	7
CONSULTÓRIOS / CLÍNICA MÉDICA / ODONTOLÓGICO / POSTOS DE SAÚDE	14
ÓTICAS E CONSULTÓRIO ÓTICO	4
LABORATÓRIOS	3
AÇOUGUES / PEIXARIA	30
HORTIFRUTIS	3
DISTRIBUIDORAS DE ÁGUA / GÁS / GELO	13
DISTRIBUIDORA PRODUTOS DE LIMPEZA	1
BARRACAS DE PRAIA / QUIOSQUE	48
ACADEMIAS	4
DOCERIAS	8
PIZZARIA	4
SALÕES DE BELEZA / ESTÉTICA / BARBEARIA	14
ESTÚDIO DE TATUAGEM	1
LAVANDERIAS	2
LAR DE IDOSOS / ORFANATO	1
ESCOLA	1
ARENA / QUADRA / COMPLEXO LAZER E EVENTOS	3
<b>TOTAL</b>	<b>326</b>

### OUTRAS AÇÕES REALIZADAS DURANTE O ANO DE 2021

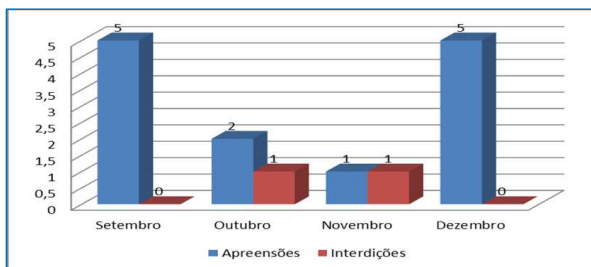
- 26 novos estabelecimentos cadastrados
- Vigilância da qualidade da água
- Coletadas 48 amostras de água para realização de testes laboratoriais físico - químicos e microbiológicos, do programa de monitoramento da Qualidade da água para o consumo humano - VIGIAGUA.
- Cadastramento do sistema de abastecimento de água (SAA) e das soluções alternativa coletiva (SAC), das soluções alternativa individual (SAI).

### INSTAURAÇÃO DE PROCESSOS ADMINISTRATIVOS



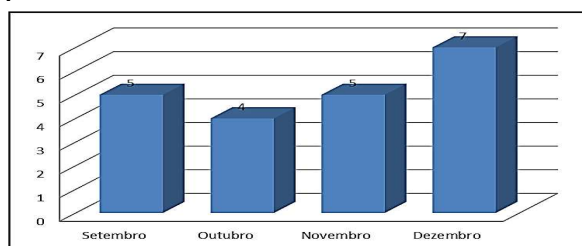
20

### APRENSÕES E INTERDIÇÕES REALIZADAS NO 3º QUADRIMESTRE DE 2021



Fonte: Procvisa – Cabrália 2021

### RECEBIMENTO DE DENÚNCIAS E ATENDIMENTOS NO 3º QUADRIMESTRE DE 2021

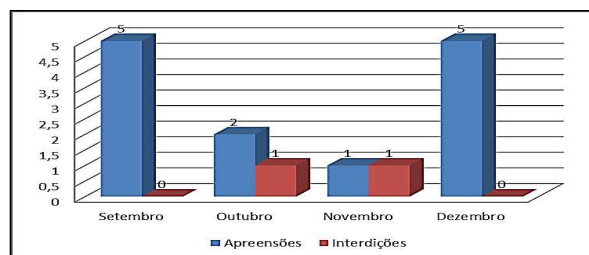


Fonte: PROCVISA Cabrália 2021

### APRENSÕES E INTERDIÇÃO DE ESTABELECIMENTOS :

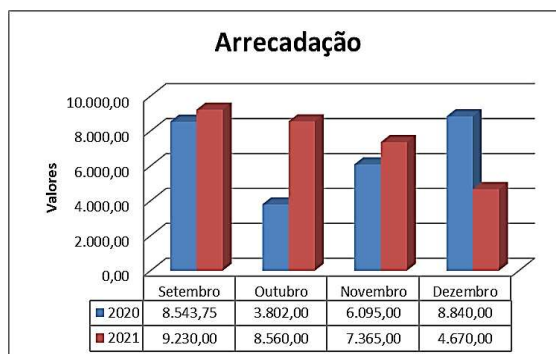
Foram 13 apreensões em estabelecimentos comerciais de produtos considerados impróprios para o consumo e/ou em consequência de estarem com o prazo de validade expirado, armazenados de forma inadequada, com embalagens deterioradas ou com lote e data de validade adulterados.

Foram realizadas, também, 2 interdições de estabelecimentos.



Fonte: PROCVISA Cabrália 2021

### ARRECADAÇÃO NO 3º QUADRIMESTRE DE 2021



Fonte: FMS/ Procvisa – Cabralia 2021

### 3.3.5 CAPS – Centro de Atenção Psicossocial

**Ações:** As ações com o público atendido pautam em atenção diária por meio da equipe multiprofissional com atividades voltadas para a educação, cultura, esporte, lazer e geração de renda.

**Estratégia:** Duas estratégias são relevantes para a eficácia e o fortalecimento da Saúde Mental de um Município: o matriciamento com as redes de Atenção Básica, Urgência e Emergência que fortalece a rede de saúde mental e a construção do Projeto Terapêutico Singular, que permite compreender a história de vida do público atendido pelo CAPS.

#### Equipe:

Descrição do quadro de funcionários	
01 médico psiquiatra;	01 auxiliar de serviços gerais;
01 assistente social;	01 auxiliar administrativo;
01 enfermeiro;	01 cozinheira;
01 fisioterapeuta;	01 téc. de enfermagem;
01 diretora de saúde mental	01 porteiro;

22

**Atividades Ocupacionais:** Atividades realizadas em grupo com a presença e orientação de um ou mais profissionais e Práticas Integrativas Complementares do SUS (PICS) realizadas nas terças feiras no turno matutino e vespertino, abertas a comunidade, além de ser um momento de fortalecimento de vínculos familiares, uma vez que o público atendido no CAPS participa das atividades junto aos seus familiares.

**Visitas Domiciliares e Estudo de Casos no 3º Quadrimestre de 2021:**

PROCEDIMENTOS	MÊS DE REFERÊNCIA			
	SETEMBRO	OUTUBRO	NOVEMBRO	DEZEMBRO
Visitas Domiciliares	02	03	02	01
Estudo de Caso	08	15	25	09

**Perfil dos Usuários:**

	SETEMBRO	OUTUBRO	NOVEMBRO	DEZEMBRO
<b>Sexo</b>	03 femininos; 09 masculinos.	03 femininos; 08 masculinos.	03 femininos; 10 masculinos.	03 femininos; 08 masculinos.
<b>Transornos</b>	06 esquizofrenia; 04 outras drogas; 02 retardo mental.	06 esquizofrenia; 02 outras drogas; 03 retardo mental.	06 esquizofrenia; 04 outras drogas; 03 retardo mental.	06 esquizofrenia; 03 outras drogas; 02 retardo mental;

**Atendimentos no 3º Quadrimestre de 2021:**

	SETEMBRO	OUTUBRO	NOVEMBRO	DEZEMBRO
Atendimento psiquiátrico	<b>86</b>	<b>71</b>	<b>70</b>	-----
Atendimento Psicológico	<b>85</b>	<b>57</b>	<b>70</b>	<b>43</b>
Atendimento do Serviço Social	21	19	26	11

### 3.3.6 SISTEMA DE REGULAÇÃO, CONTROLE e AVALIAÇÃO

Complexo **Regulador Municipal**: gestão e gerência da Secretaria **Municipal** de Saúde, regulando o acesso da população própria aos estabelecimentos de saúde sob gestão **municipal**, no âmbito do município, e garantindo o acesso da população referenciada, conforme pactuação.

Policlínica  
Municipal

Policlínica  
Regional

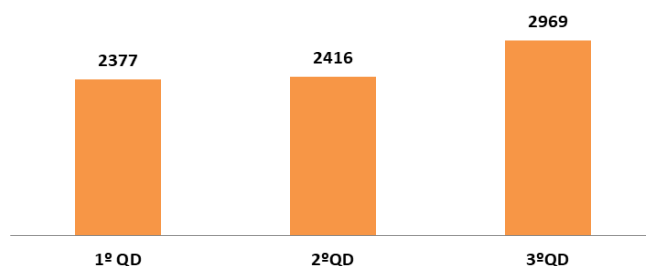
TFD

#### Consultas na Policlínica Municipal

CONSULTAS EXECUTADAS	SETEM	OUT	NOV	DEZ	TOTAL 3º QD	TOTAL 2º QD
ANESTESIOLOGIA	29	18	11	20	78	57
PEDIATRIA	70	69	56	45	240	71
CARDIOLOGIA	20	22	19	0	61	78
CIR. GERAL	44	30	71	26	171	83
DERMATOLOGIA	0	12	0	0	12	24
FISIOTERAPIA MOTORA	300	183	192	53	728	517
FISIOTERAPIA NEUROLÓGICA	90	40	60	106	296	145
GASTROENTEROLOGIA	12	4	0	0	16	41
GINECOLOGIA	68	54	58	0	180	246
NEUROLOGIA CIRURGIÃO	29	30	29	0	88	39
OFTALMOLOGIA	57	57	50	0	164	223
ORTOPEDIA	110	26	65	0	201	270
OTORRINOLARINGOLOGIA	44	50	62	28	184	103
PSICOLOGIA	107	120	137	60	424	379
UROLOGIA	29	22	0	0	51	71
NEUROPEDIATRA	27	24	24	0	75	69
<b>Total</b>	<b>1036</b>	<b>761</b>	<b>834</b>	<b>338</b>	<b>2969</b>	<b>2416</b>

#### Nº DE ATENDIMENTOS EXECUTADOS

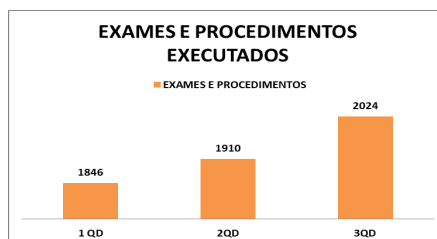
■ Nº DE ATENDIMENTOS EXECUTADOS



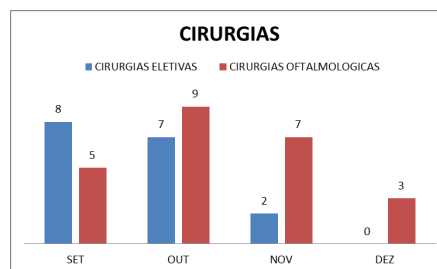
24

## Exames e Procedimentos

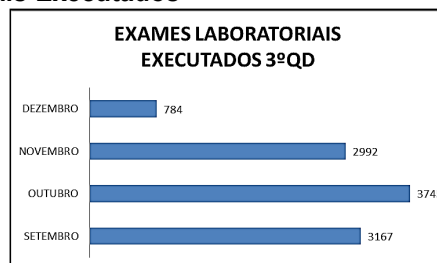
EXAMES	SET	OUT	NOV	DEZ	TOTAL 3ºQD
ELEICARDIOGRAMA	59	72	52	31	214
GLUCEMIA CAPILAR	10	10	2	4	26
PESO	107	49	93	45	294
AFERIÇÃO DE PRESSÃO ARTERIAL	75	72	122	27	296
COLONOSCOPIA	8	12	0	0	20
ECCOCARDIOGRAMA	8	12	8	0	28
ENDOSCOPIA	48	48	0	0	96
MAPEAMENTO DE RETINA	54	60	60	0	174
NASOLARINGOSCOPIA	20	0	20	0	40
BIONOMETRIA	10	15	10	0	35
VIDEOLARINGOSCOPIA	20	0	20	0	40
TOMOGRAFIAS	21	15	21	19	76
EXAMES OFTALMOLÓGICOS	6	77	21	1	105
ULTRASSONOGRAFIAS	35	43	100	123	301
RADIOGRAFIAS	28	45	102	44	219
DESINDOMETRIA	0	0	03	03	06
MAMOGRAFIA	01	05	02	03	11
BIÓPSIAS	01	0	02	00	02
RESSONÂNCIAMAGNÉTICA E ANGIO total	08	10	11	12	41



## Cirurgias Realizadas

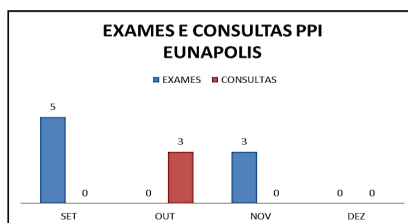
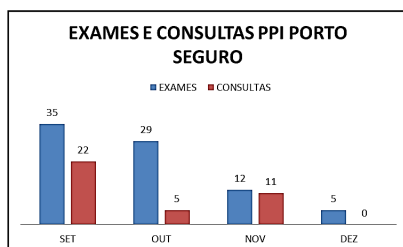


## Exames Laboratoriais Executados





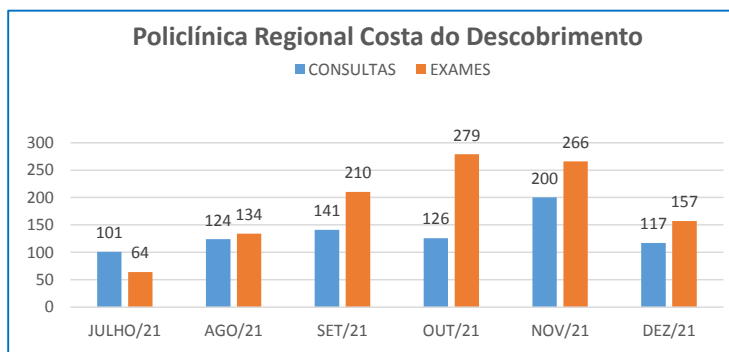
### Exames e Consultas Pactuadas (PPI)



### Atendimentos na Policlínica Regional:

A Policlínica Regional foi inaugurada em Junho de 2021, sendo que o município de Santa Cruz Cabrália aderiu ao Consórcio Interfederativo de Saúde da Costa do Descobrimento, cujo Presidente é o Prefeito de Santa Cruz Cabrália, Agnelo Santos, sendo que a mesma atende nas especialidades de Angiologia, Cardiologia, Endocrinologia, Neurologia, Gastroenterologia, Otorrinolaringologia, Oftalmologia, Urologia, Pequenos Procedimentos Cirúrgicos, Ginecologia, Pneumologia, Dermatologia, Reumatologia, Anestesia Fisioterapia e Ortopedia. Ainda há especialidades não médicas, como Farmácia Clínica, Enfermagem, Psicologia e Nutricionista. O equipamento vai oferecer também exames como ecocardiograma, eletroencefalograma, ergometria, Holter, MAPA, endoscopia digestiva, ultrassonografia Doppler, Raio-X, e tomografia.

Para o funcionamento adequado, a policlínica conta com mais de 80 profissionais entre médicos, enfermeiros, psicólogo, farmacêutico, nutricionista, ouvidor, assessores técnicos, assistente social, técnicos em enfermagem, técnicos em radiologia e assistentes administrativos.



### TDF Tratamento Fora do Domicílio

#### Quantitativo de Vouchers liberados para pacientes e acompanhantes do TFD

Destino	SETEMBRO	OUTUBRO	NOVEMBRO	DEZEMBRO	Total
Salvador	06	04	06	00	16
Teixeira de Freitas	00	00	08	00	08

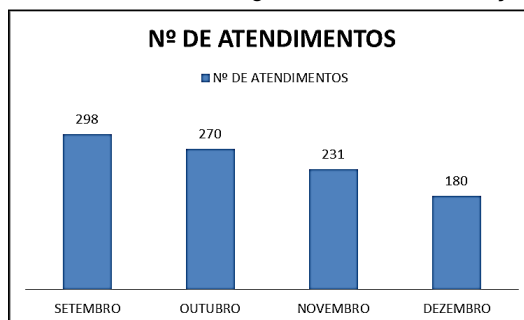
#### Quantitativo de Passagens Aéreas Vouchers liberados para pacientes e acompanhantes do TFD

Destino	SETEMBRO	OUTUBRO	NOVEMBRO	DEZEMBRO	Total
Salvador	04	04	08	04	20

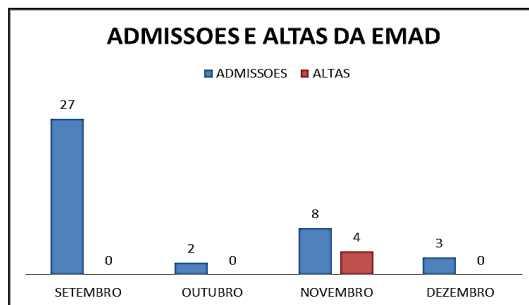
#### Gastos com a Casa de Apoio em Salvador/BA

	SETEMBRO	OUTUBRO	NOVEMBRO	DEZEMBRO	Total 3ºQD	TOTAL 2ºQD
<b>DIÁRIAS</b>	399	465	351	377	1.592	3.535

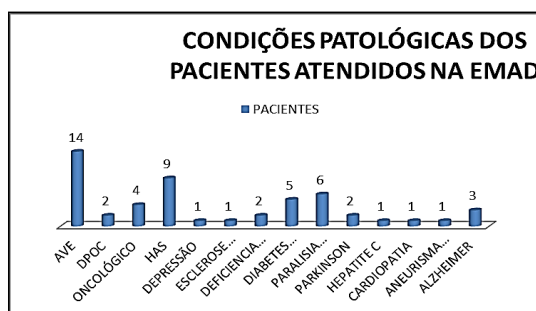
**3.3.7 EMAD:** A atenção domiciliar é uma modalidade de atenção à saúde, substitutiva ou complementar às já existentes, caracterizada por um conjunto de ações de promoção à saúde, prevenção e tratamento de doenças e reabilitação prestadas em domicílio, com garantia de continuidade de cuidados e integrada às redes de atenção à saúde.



### Admissões e Altas da EMAD no 3º Quadrimestre de 2021



### Admissões e Altas da EMAD no 3º Quadrimestre de 2021

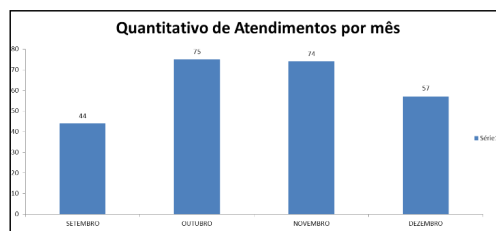


### 3.3.8 SAMU

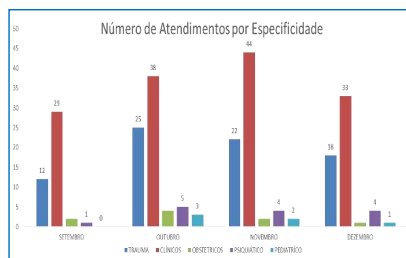
O Serviço de Atendimento Móvel de Urgência de Santa Cruz Cabrália vem há 8 anos prestando atendimento à população Cabraliense.

O Serviço conta com 01 Unidade de Suporte Básico(USB) que é tripulado com 1 Técnico de Enfermagem socorrista e 1 Condutor socorrista.

### ATENDIMENTOS REALIZADOS NO 3º QUADRIMESTRE DE 2021



### NÚMERO DE ATENDIMENTOS POR ESPECIFICIDADE NO 3º QUADRIMESTRE DE 2021



### 3.3.9 HOSPITAL MUNICIPAL PROFESSOR JOSÉ MARIA DE MAGALHÃES NETTO

#### 3.3.9.1 – Estrutura:

É um hospital geral de gestão municipal. Conforme cadastro no CNES, o hospital possui 22 leitos, distribuídos conforme as especialidades a seguir descritas: 03 cirurgia geral, 02 ginecologia, 01 pneumologia, 06 clínico geral, 03 obstetrícia, 06 pediatria e 01 psiquiatria.

Em relação a recursos humanos, possuem: 10 médicos, 07 enfermeiros e 21 técnicos de enfermagem, que se revezam em plantões de 12 horas.

Equipe diária por plantão: 01 clínico geral, 01 enfermeiro plantonista, 01 enfermeiro na classificação de risco e 02 ou 03 técnicos de enfermagem.

A unidade conta ainda com serviços: Internação hospitalar, serviço social, farmácia, radiologia, (durante o dia e noite sobreaviso), laboratório interno (durante o dia), ambulância, lavanderia, nutrição e dietética, higienização, serviço de arquivo médico (SAME), recepção, vigilância e manutenção e faturamento.

Em novembro de 2021, o hospital adquiriu 2 ambulâncias, sendo uma tipo UTI e a outra semi-UTI.

#### 3.3.9.2 – Procedimentos:

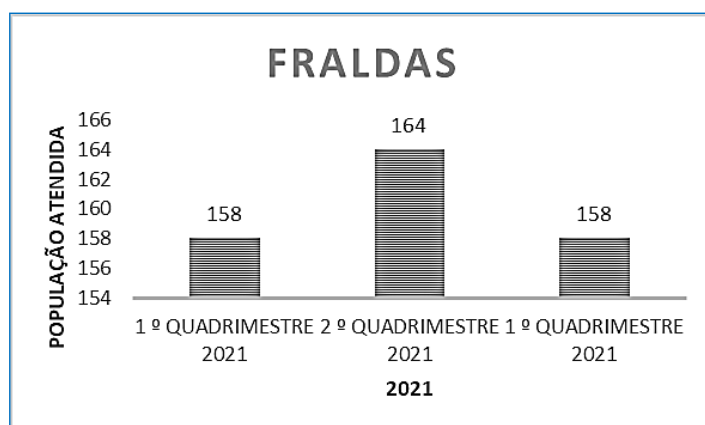
PROCEDIMENTOS REALIZADOS DURANTE 2021 HOSPITAL MUNICIPAL PROF. JOSÉ MARIA DE MAGALHÃES NETTO				
	1º Quadrimestre	2º Quadrimestre	3º Quadrimestre	Total em 2021
Atendimentos	7.494	9.968	11.684	29.146
Partos	9	7	9	25
Internações	63	83	85	231
Pequenas Cirurgias	12	23	25	60
RX	1.216	1.328	1.059	3.603

29

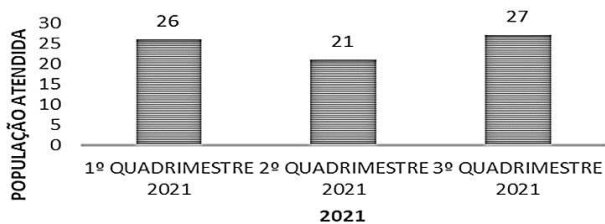
### 3.3.10 ASSISTÊNCIA FARMACÊUTICA

A Assistência Farmacêutica é definida como um conjunto de ações voltadas à promoção, proteção e recuperação da saúde, tanto individual como coletiva, tendo o medicamento como insumo essencial.

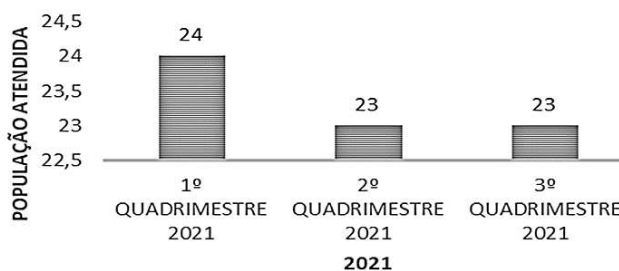
O financiamento da Assistência Farmacêutica na Atenção Básica e regulamentada pela Portaria nº 204, de 29 de janeiro de 2007, e contempla o financiamento das três instâncias gestoras do SUS (Federal, Estadual e Municipal), e, é constituída por três componentes: o Componente Básico da Assistência Farmacêutica, o Componente Estratégico da Assistência Farmacêutica e o Componente Especializado da Assistência Farmacêutica.



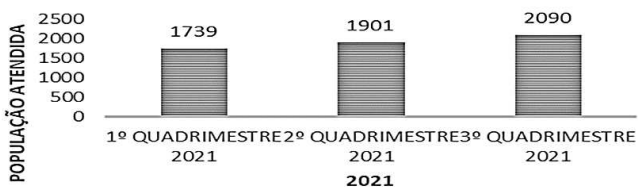
### INSUMOS PARA PACIENTES DIABETICOS



### MATERIAL MÉDICO



### PACIENTES ATENDIDOS DA SAÚDE MENTAL



## 4. Módulos operacionais do Plano Municipal de Saúde 2022 - 2025

### Diretrizes, Objetivos, Metas e Indicadores

Os módulos operacionais a seguir foram resultados de uma oficina de planejamento entre gestão e toda rede da Secretaria Municipal de Saúde. Teve como base o plano municipal anterior, demandas da última Conferência Municipal de Saúde (Março/2022), indicadores de saúde e necessidades atuais destacadas pelos técnicos da gestão.

4.1 MÓDULO: GESTÃO DO TRABALHO						
DIRETRIZ: FORTALECER A GESTÃO DO TRABALHO POR MEIO DA VALORIZAÇÃO DO TRABALHADOR E DA QUALIFICAÇÃO EM SAÚDE						
OBJETIVO: INSTITUIR PRÁTICAS DE GESTÃO E EDUCAÇÃO PERMANENTE						
Descrição da Meta	Ações Específicas	Responsável	Ano	Unidade de Meta	Indicador	Valor da Meta
Atualização o cadastro dos servidores.	Realizar recadastramento de todos os servidores.	RH	2022 A 2025	Percentual	Percentual de cadastros de servidores ativos	100%
Garantia de cumprimento do plano de cargos, carreira e remuneração	Realizar avaliação de PCCR anual	Gestão, Rh e Entidades de Classe	2022 A 2025	Número	Número de avaliações realizadas	02
Implantação do serviço de saúde ocupacional para os servidores	Implantar saúde ocupacional	Gestão e RH	2023	Número	Número de serviços de saúde ocupacional implanatados	01
Agilização das demandas de RH na SMS	Descentralizar o sistema de informação na área de gestão de RH da sede para a SMS	Gestão e RH	2022 A 2025	Percentual	Percentual de demandas dos servidores resolvidas	100%
Funcionalidade do ponto digital na rede SUS	Manter os pontos eletrônicos ativos nas Unidades, garantindo a operacionalidade e gestão dos mesmos	Compras e Superintendente Administrativo	2022 A 2025	Percentual	Percentual de unidades administra	
Implantação do núcleo de educação permanente	Realizar capacitação dos servidores com foco na melhoria do acolhimento e assistência ao usuário, credenciando ou firmando convênios com empresas terceirizadas especialistas em educação continuada e com as entidades públicas governamentais.	Gestão e RH	2022 A 2025	Percentual	Percentual de servidores capacitados	100%
	Implantar cronograma de capacitação da rede SUS municipal.	Gestão e RH	2022 A 2025	Percentual	Percentual de servidores capacitados	100%



SECRETARIA DE SAÚDE						
4.2 MÓDULO: PROJETOS E CONTROLE SOCIAL						
DIRETRIZ: PLANEJAMENTO, MONITORAMENTO E PARTICIPAÇÃO DO CONTROLE SOCIAL NA GESTÃO DO SUS						
OBJETIVO: APRIMORAR O MODELO DE GESTÃO E INSTRUMENTOS DE PLANEJAMENTO E GESTÃO DE RISCO E RESULTADOS, COM CENTRALIDADE NA GARANTIA DO ACESSO, GESTÃO PARTICIPATIVA, PARTICIPAÇÃO SOCIAL E FINANCIAMENTO ESTÁVEL						
Descrição da Meta	Ações Específicas	Responsável	Ano	Unidade de Meta	Indicador	Valor da Meta
Operacionalização e monitoramento das emendas parlamentares, de recursos e programas.	Monitorar e acompanhar os recursos de emendas parlamentares e recursos de programas, avaliando junto a Gestão (relatórios quadrimestrais e PAS) a capacidade instalada do município, priorizando as metas pactuadas.	Gestores e Gerente de Convênios	2022 a 2025	Percentual	Percentual de monitoramento e acompanhamento de recursos realizados	100%
	Promover, em parceria com o CMS, a realização da conferência municipal de saúde.	SMS e CMS	2022	Número	Número de conferências realizadas	01
Reestruturação e fortalecimento do Conselho Municipal de Saúde (CMS). Implantação do núcleo de educação permanente	Capacitar os Conselheiros de Saúde para o exercício de seu papel.	SMS e CMS	2022 a 2025	Número	Número de conselheiros capacitados	08
	Garantir a eleição e mandato do CMS, atentando para a legislação vigente em busca da ampliação da participação social e organização jurídico-administrativa.	CMS	2022 a 2025	Número	Número de eleições realizadas e publicadas no Diário Oficial.	02
	Publicar regimentos, resoluções, atas e demais documentos em órgãos e meios de comunicação oficiais.	CMS	2022 a 2025	Percentual	Percentual de atos administrativos publicados, previamente aprovados no CMS	100%
	Criar canais de comunicação nas redes sociais	CMS	2022 a 2025	Número	Número de canais de comunicação criados.	02
	Assegurar o serviço de Ouvidoria do SUS.	SMS	2022 a 2025	Número	Número de serviços de Ouvidoria do SUS em execução.	01
Aprimoramento da Ouvidoria da Saúde	Elaborar diagnóstico e relatório quadrimestral situacional das demandas e reclamações, verificando o prazo de cumprimento, oficiando a SMS para tomada de decisão.	Funcionário da Ouvidoria	2022 a 2025	Percentual	Percentual das demandas da Ouvidoria resolvidas.	100%
						33

Descrição da Meta	Ações Específicas	Responsável	Ano	Unidade de Meta	Indicador	Valor da Meta
Aprimoramento da Ouvidoria da Saúde	Ampliar os meios de acesso à Ouvidoria.	Funcionário da Ouvidoria	2022 a 2025	Número	Número de canais de acesso à Ouvidoria implantados.	03
Identificação das oportunidades de projetos e elaborar propostas que envolvam a melhoria da saúde coletiva através de parcerias públicas e privadas.	Aderir projetos que possuem como objetivo construir redes sociais solidárias de promoção da vida e mobilização dos recursos e das competências dos indivíduos, das famílias e da comunidade em parceria com instituições de ensino público/privadas.	SMS e Entidades de Ensino Públicas e Privadas	2022 a 2025	Número	Número de projetos aderidos	05
Implantação de um banco de dados referentes aos dados e parâmetros da saúde do município.	Implantar servidor local para armazenamento de banco de dados dos serviços de saúde municipal.	SMS	2022 a 2025	Número	Número de servidores implantados	01

#### 4.3 MÓDULO: ATENÇÃO BÁSICA

**DIRETRIZ:** FORTALECIMENTO DA ATENÇÃO BÁSICA COMO PORTA DE ENTRADA PREFERENCIAL DO SISTEMA DE SAÚDE E ORDENADORA DO CUIDADO NA REDE DE ATENÇÃO À SAÚDE

**OBJETIVO:** REORGANIZAR AS UNIDADES DE SAÚDE DA FAMÍLIA PARA ATENDER A POPULAÇÃO EM TODOS OS CICLOS DE VIDA, DESENVOLVENDO AÇÕES DE PROMOÇÃO, PREVENÇÃO E ASSISTÊNCIA À SAÚDE COM CUIDADO INDIVIDUAL E COLETIVO

Descrição da Meta	Ações Específicas	Responsável	Ano	Unidade de Meta	Indicador	Valor da Meta
Qualificação e efetivação do acolhimento em todas as unidades da rede assistencial, criando mecanismos para facilitar o acesso ao serviço.	Realizar matriciamento das equipes pela coordenação e pelo NASF, elaborando conjuntamente com a ESF cronograma semanal típico, sensibilizando e qualificando as equipes sobre a importância da escuta qualificada no processo de trabalho da Estratégia Saúde da Família.	Atenção Básica e NASF	2022 a 2025	Número	Número de equipes de Saúde da Família que realizaram matriciamento.	13



SECRETARIA  
DE SAÚDE



Descrição da Meta	Ações Específicas	Responsável	Ano	Unidade de Meta	Indicador	Valor da Meta
Re-territorialização e/ou mapeamento de saúde das Unidades de Saúde da Família, adequando a quantidade de usuários adscritos à Portaria 2488/2011.	Realizar cronograma de execução do remapeamento junto às ESF's de todo o território, identificando as áreas descobertas.	Atenção Básica, NASF e Equipes de Saúde da Família	2022 a 2025	Número	Número de UBS's que realizam o remapeamento da área.	13
	Construir novos mapas de abrangência de cada Unidade de Saúde atualizando a área de abrangência das Unidades de Saúde da Família.	Atenção Básica, NASF e Equipes de Saúde da Família	2022 a 2025	Número	Número de equipes que apresentam mapas atualizados da área.	13
Aprimoramento dos processos que visam garantir a integralidade da atenção, tendo como foco o <b>Previne Brasil</b> .	Realizar e/ou qualificar o cadastramento de usuários da área adscrita das Unidades de Saúde.	Sistema de Informação e Atenção Básica	2022 a 2025	Percentual	Percentual de usuários cadastrados em cada UBS.	80%
	Implantar e monitorar linhas de cuidado com enfoque nos indicadores de desempenho.	Gestão e Atenção Básica	2022 a 2025	Percentual	Percentual de usuários cadastrados em cada UBS.	80%
	Planificar os atendimentos, estabelecendo score de risco nas principais linhas de Atenção.	Gestão e Atenção Básica	2022 a 2025	Percentual	Percentual de UBS's que realizam linhas de cuidados com enfoque na classificação de risco.	100%
	Construir linhas de cuidados, utilizando novas tecnologias de cuidado apoiado às condições crônicas, tais como: apoio ao autocuidado, grupo operativo, grupo de pares, cuidado compartilhado, entre outras.	Gestão e Atenção Básica	2022 a 2025	Número	Número de equipes que executam linhas de cuidados aos usuários portadores de doenças crônicas.	13

35

Descrição da Meta	Ações Específicas	Responsável	Ano	Unidade de Meta	Indicador	Valor da Meta
Qualificação das equipes de Saúde da Família acerca das condicionalidades do programa <b>Auxílio Brasil</b> .	Monitorar e acompanhar os usuários beneficiários do <b>Auxílio Brasil</b> por meio da busca ativa, pesagem e avaliação antropométrica e atualizando a caderneta da criança.	Atenção Básica e Equipes de Saúde da Família	2022 a 2025	Percentual	Cobertura de acompanhamento das condicionalidades de saúde do programa <b>Auxílio Brasil</b> .	100%
Fortalecimento da atenção materno-infantil	Ampliar o atendimento em puericultura para crianças de 0 a 2 anos.	Atenção Básica e Equipes de Saúde da Família	2022 a 2025	Percentual	Percentual de crianças de 0 a 2 anos que realizaram consulta de puericultura.	100%
	Promover campanhas de prevenção de doenças na infância, com o intuito de diagnóstico precoce.	Atenção Básica e Equipes de Saúde da Família	2022 a 2025	Percentual	Percentual de equipes que realizam campanhas de prevenção de doenças prevalentes na infância.	100%
	Estimular o aumento na cobertura do aleitamento materno para crianças menores de 6 meses cadastradas no SUS.	Atenção Básica e Equipes de Saúde da Família	2022 a 2025	Percentual	Percentual de crianças em aleitamento materno exclusivo de 0 a 6 meses.	90%
	Fazer a busca ativa das gestantes, objetivando a captação da gestante no 1º trimestre de gestação.	Atenção Básica e Equipes de Saúde da Família	2022 a 2025	Percentual	Percentual de gestantes que iniciaram o pré-natal no 1º trimestre de gestação.	100%
	Implementar ações educativas no pré-natal criando grupos de gestantes com o apoio do NASF, com enfoque no acolhimento e acessibilidade ao acompanhamento pré-natal.	Atenção Básica e Equipes de Saúde da Família	2022 a 2025	Número	Número de equipes com grupos operativos.	13



SECRETARIA  
DE SAÚDE




Descrição da Meta	Ações Específicas	Responsável	Ano	Unidade de Meta	Indicador	Valor da Meta
Fortalecimento da atenção materno-infantil	Realizar, no pré-natal, um mínimo de 3 consultas médicas, 3 consultas de enfermagem e 1 consulta odontológica.	Atenção Básica e Equipes de Saúde da Família	2022 a 2025	Percentual	Percentual de gestantes acompanhadas e com o mínimo de seis consultas no período gestacional.	100%
	Capacitar os profissionais das equipes, dentro de suas competências específicas para melhorar o acesso e a qualidade das ações de pré-natal e alimentação dos sistemas de informação de Atenção Básica.	Atenção Básica e Equipes de Saúde da Família	2022 a 2025	Número	Número de capacitações realizadas.	02
	Ampliar a utilização da classificação de risco gestacional em todas as consultas de pré-natal.	Atenção Básica e Equipes de Saúde da Família	2022 a 2025	Número	Número de equipes que realizam a classificação de risco gestacional.	13
	Garantir a realização e resultado dos exames protocolares e complementares em tempo oportuno.	Atenção Básica, Regulação e Equipes de Saúde da Família	2022 a 2025	Percentual	Percentual de gestantes com resultados em tempo oportuno.	80%
	Instituir reuniões mensais entre Coordenação de Atenção Básica, trabalhadores das UBS's e trabalhadores da rede hospitalar para discussão das planilhas e realização de visitas.	Atenção Básica, Hospital e Equipes de Saúde da Família	2022 a 2025	Número	Número de reuniões realizadas.	12
	Ofertar na 1ª consulta os testes rápidos de IST's / HIV / Hepatites Virais	Atenção Básica, Regulação e Equipes de Saúde da Família	2022 a 2025	Percentual	Percentual de gestantes que realizaram os testes rápidos na 1ª consulta de pré-natal.	100%

37

Descrição da Meta	Ações Específicas	Responsável	Ano	Unidade de Meta	Indicador	Valor da Meta
Fortalecimento da atenção materno-infantil	Realizar tratamento de sífilis em gestantes mediante teste reagente, nas UBS's, com penicilina benzatina.	Atenção Básica e Equipes de Saúde da Família	2022 a 2025	Percentual	Percentual de gestantes sífilis-positivas com tratamento completo na UBS.	100%
	Ampliar o protocolo municipal para redução de sífilis congênita.	Atenção Básica, Vigilância Epidemiológica e Equipes de Saúde da Família	2022 a 2025	Percentual	Percentual de equipes que executam o protocolo municipal.	100%
Fortalecimento da atenção integral da saúde da mulher.	Articular atividades intersetoriais visando reduzir a taxa de gravidez na adolescência, com a sensibilização do grupo em questão por meio de ações temáticas através do PSE.	Atenção Básica e Equipes de Saúde da Família	2022 a 2025	Número	Número de ações temáticas realizadas.	12
	Capacitar as equipes das UBS's sobre protocolo em saúde reprodutiva, estabelecendo fluxo de atendimento e ampliando as estratégias que favoreçam o acesso das usuárias.	Atenção Básica, Regulação e Equipes de Saúde da Família	2022 a 2025	Percentual	Percentual de equipes que realizaram capacitação em saúde reprodutiva.	100%
	Garantir a oferta de contraceptivos nas UBS's.	Atenção Básica e Equipes de Saúde da Família	2022 a 2025	Percentual	Percentual de UBSs que ofertam contraceptivo	100%
	Ampliar o acesso à referência em ginecologia, bem como a inserção de DIU na rede de atenção à saúde da mulher, incluindo a capacitação dos profissionais da Atenção Básica.	Atenção Básica e Equipes de Saúde da Família	2022 a 2025	Percentual	Percentual de mulheres com a inserção de DIU na Policlínica Municipal e de profissionais capacitados.	100%







				SECRETARIA DE SAÚDE  <i>Ben, melhor pra você.</i>		
Descrição da Meta	Ações Específicas	Responsável	Ano	Unidade de Meta	Indicador	Valor da Meta
Fortalecimento da atenção integral da saúde da mulher.	Realizar diagnóstico e tratamento das Doenças Sexualmente Transmissíveis na atenção primária com exceção de HIV, HTLV e HEPATITES VIRAIS.	Atenção Básica, Vigilância Epidemiológica e Regulação	2022 a 2025	Percentual	Percentual de diagnósticos e tratamentos realizados na atenção primária.	100%
	Pactuar fluxos na rede de atenção a saúde para manejo dos pacientes portadores de IST's.	Atenção Básica e Equipes de Saúde da Família	2022 a 2025	Número	Número de fluxos implantados.	01
	Capacitar os profissionais de saúde em abordagem sindrômica das Doenças Sexualmente Transmissíveis.	Atenção Básica, Vigilância Epidemiológica e Regulação	2022 a 2025	Número	Número de equipes capacitadas.	14
	Implantar fluxo de atendimento à situações de violência sexual, capacitando a equipe para acolhimento qualificado.	Atenção Básica, Vigilância Epidemiológica e SMS	2022 a 2025	Percentual	Percentual de gestantes com resultados em tempo oportuno.	80%
Fortalecimento da atenção às doenças crônicas não transmissíveis	Capacitar as equipes para acolhimento e acompanhamento de novos casos e de casos ativos, evitando o diagnóstico tardio de doenças crônicas não transmissíveis.	Atenção Básica e SMS	2022 a 2025	Número	Número de equipes capacitadas.	14
	Realizar busca ativa de pessoas com diabetes e/ou com fatores de risco para diabetes mellitus e hipertensos na comunidade (obesidade, antecedentes familiares, sintomas sugestivos, etc), por meio de campanhas de rastreamento, informação e/ou levantamentos.	Atenção Básica e SMS	2022 a 2025	Número	Número de equipes que realizam a busca ativa.	14
	Implementar o protocolo de solicitação de exames para rastreamento e controle de doenças crônicas não transmissíveis, estabelecendo periodicidade de solicitações.	Atenção Básica, Regulação e SMS	2022 a 2025	Número	Número de equipes que seguem o protocolo implantado.	14

				SECRETARIA DE SAÚDE		
Descrição da Meta	Ações Específicas	Responsável	Ano	Unidade de Meta	Indicador	Valor da Meta
Fortalecimento da atenção às doenças crônicas não transmissíveis	Realizar eventos de mobilização comunitária sobre as doenças crônicas não transmissíveis, por meio de palestras educativas sobre os hábitos de vida saudável e o autocuidado.	Atenção Básica e Equipes de Saúde da Família	2022 a 2025	Número	Número de eventos realizados.	02
	Garantir o encaminhamento de usuários com necessidades especiais temporárias e/ou permanentes aos centros de reabilitação, objetivando o fornecimento, quando necessário, de prótese, órteses e materiais necessários para a melhoria da qualidade de vida.	Atenção Básica, Regulação e Equipes de Saúde da Família	2022 a 2025	Percentual	Percentual de usuários com necessidades especiais temporárias e/ou permanentes reabilitados.	100%
	Implementar fluxo de encaminhamento para os especialistas em conjunto com a central de regulação.	Atenção Básica, Regulação e Equipes de Saúde da Família	2022 a 2025	Número	Número de fluxos implementados.	01
Fortalecimento da saúde do homem, implementando o atendimento à população masculina em todas as Unidades Básicas De Saúde, Considerando Os Princípios E Diretrizes Estabelecidas Pelo PAISH.	Implementar ações para prevenção da saúde do homem, por meio de ações educativas e capacitação das equipes, incluindo a campanha "Novembro Azul"	Atenção Básica, Equipes de Saúde da Família e Vigilância Epidemiológica	2022 a 2025	Número	Número de ações implementadas.	02
	Ampliar a oferta de consultas e de exames urológicos.	Atenção Básica, Equipes de Saúde da Família, Regulação e Vigilância Epidemiológica	2022 a 2025	Percentual	Percentual de usuários que realizaram consultas e/ou exames urológicos anuais.	100%
	Garantir o acesso do público masculino às testagens rápidas para IST's / HIV, por meio de uma agenda flexível.	Atenção Básica, Equipes de Saúde da Família e Vigilância Epidemiológica	2022 a 2025	Percentual	Percentual de testagens rápidas realizadas no público masculino.	100%




  Ben. melhor pra. você.						
Descrição da Meta	Ações Específicas	Responsável	Ano	Unidade de Meta	Indicador	Valor da Meta
Informatização da Rede de Atenção Básica	Adquirir equipamentos de informática, quando necessário, para manter a continuidade do serviço, assegurando a realização de manutenção preventiva e reparadora dos mesmos.	Atenção Básica e Gestão	2022 a 2025	Percentual	Percentual de UBS's com equipamentos de informática	100%
	Estabelecer cronograma de atualização e capacitação dos profissionais sobre noções de informática e E-SUS	Atenção Básica e Saúde da Família	2022 a 2025	Percentual	Percentual de profissionais capacitados semestralmente	100%
Atenção Nutricional: Promoção da Vigilância Alimentar e Nutricional	Traçar perfil nutricional dos escolares (dados antropométricos e marcadores de consumo alimentar).	Atenção Básica e Saúde da Família	2022 a 2025	Percentual	Percentual de escolares avaliados	100%
	Acompanhar periodicamente e/ou encaminhar para a Unidade de referência estudantes com sobrepeso, obesidade, baixo peso, desnutrição, anorexia nervosa, bulimia e outros transtornos alimentares.	Atenção Básica e Saúde da Família	2022 a 2025	Percentual	Percentual de encaminhamentos de indivíduos com algum risco nutricional	100%
	Implantar cronograma de educação alimentar por meio de atividades lúdicas com temas relacionados ao estilo de vida e promoção da alimentação saudável, dinâmicas em grupo para interpretação dos rótulos das embalagens dos alimentos.	Atenção Básica e Saúde da Família	2022 a 2025	Percentual	Percentual de equipes que realizaram ações de educação alimentar.	100%
	Articular com a Secretaria de Agricultura parceria para a implantação de hortas comunitárias.	Atenção Básica, Secretaria de Agricultura e Saúde da Família	2022 a 2025	Percentual	Percentual de UBS's com hortas comunitárias implantadas	100%
	Fornecer micronutrientes nas Unidades.	Atenção Básica e Saúde da Família	2022 a 2025	Número	Número de equipes que realizam suplementação de micronutrientes.	14
	Disponibilizar nas equipes os formulários necessários para registros das atividades referentes a VAN, orientando os profissionais para o preenchimento adequado do formulário de marcadores de consumo alimentar em todos os ciclos da vida.	Atenção Básica e Saúde da Família	2022 a 2025	Número	Número de equipes que realizam os registros de marcadores de consumo alimentar.	14

				<b>SECRETARIA DE SAÚDE</b> <b>PREFEITURA SANTA CRUZ CABRALIA</b> <i>Bem melhor pra você.</i>		
Descrição da Meta	Ações Específicas	Responsável	Ano	Unidade de Meta	Indicador	Valor da Meta
Atenção Nutricional: Promoção da Vigilância Alimentar e Nutricional	Capacitar os integrantes das equipes quanto aos registros nos formulários dos dados coletados, ações, atividades, na periodicidade estabelecida.	Atenção Básica e Saúde da Família	2022 a 2025	Percentual	Percentual de equipes que foram capacitadas.	100%
	Sistematizar encaminhamento de relatórios às equipes referente aos programas para nortear a equipe quanto a ações específicas a sua área de abrangência, com foco na importância do perfil alimentar como instrumento de orientação na tomada de decisões.	Atenção Básica e Saúde da Família	2022 a 2025	Percentual	Percentual de equipes que utilizam os relatórios como instrumento de tomada de decisões no cuidado ao usuário com algum distúrbio alimentar.	100%
<b>4.3.1 - SAÚDE BUCAL: GARANTIR AÇÕES DE PROMOÇÃO, PREVENÇÃO E RECUPERAÇÃO DA SAÚDE BUCAL NAS UNIDADES DE SAÚDE DA FAMÍLIA</b>						
Descrição da Meta	Ações Específicas	Responsável	Ano	Unidade de Meta	Indicador	Valor da Meta
Ampliação da cobertura de atenção à saúde bucal.	Credenciar equipes de saúde bucal.	Gestão, Atenção Básica e Saúde Bucal	2022 a 2025	Número	Número de equipes credenciadas.	02
	Adquirir equipamentos e instrumentais clínicos conforme necessidade dos consultórios odontológicos.	Gestão, Atenção Básica e Saúde Bucal	2022 a 2025	Percentual	Percentual de UBS's com consultórios odontológicos equipados.	100%
	Realizar manutenção preventiva e reparadora nos equipamentos.	Gestão, Atenção Básica e Saúde Bucal	2022 a 2025	Percentual	Percentual de equipamentos com manutenção realizada.	100%
Acesso e execução dos tratamentos odontológicos de baixa, média e alta complexidade.	Assegurar o acesso progressivo de todas as famílias que residem nas áreas cobertas pelas ESB's, através de ações de saúde bucal de promoção, prevenção e restauração.	Atenção Básica e Saúde Bucal	2022 a 2025	Percentual	Percentual de atendimentos realizados.	100%
	Realizar oficinas, campanhas e palestras de promoção e prevenção de agravos odontológicos.	Atenção Básica e Saúde Bucal	2022 a 2025	Percentual	Percentual de equipes que realizam oficinas, campanhas e/ou palestras.	100%


				SECRETARIA DE SAÚDE		
Descrição da Meta	Ações Específicas	Responsável	Ano	Unidade de Meta	Indicador	Valor da Meta
Acesso e execução dos tratamentos odontológicos de baixa, média e alta complexidade.	Realizar busca ativa de faltosos.	Equipes de Saúde Bucal e Atenção Básica	2022 a 2025	Percentual	Percentual de equipes que realizam busca ativa dos faltosos.	100%
	Criar fluxo de atendimento nos tratamentos de saúde bucal.	Equipes de Saúde Bucal e Atenção Básica	2022 a 2025	Percentual	Percentual de ESB's que utilizam fluxo de tratamento.	100%
Fortalecimento das ações de promoção e prevenção de agravos da saúde bucal.	Promover orientação por meio de ações educativas sobre saúde bucal.	Equipes de Saúde Bucal e PSE	2022 a 2025	Número	Número de ações realizadas.	02
	Aplicar flúor em crianças de 06 a 12 anos.	Equipes de Saúde Bucal e PSE	2022 a 2025	Número	Número de aplicações realizadas.	02
	Manter e ampliar parcerias com CEOs e municípios vizinhos.	Equipes de Saúde Bucal e PSE	2022 a 2025	Percentual	Percentual de usuários atendidos através do CEO.	100%
<b>4.4 MÓDULO: VIGILÂNCIA EM SAÚDE</b>						
<b>DIRETRIZ: DESENVOLVER AÇÕES DE PROMOÇÃO DA SAÚDE DA POPULAÇÃO, VIGILÂNCIA, PROTEÇÃO, PREVENÇÃO E CONTROLE DAS DOENÇAS E AGRAVOS À SAÚDE</b>						
<b>OBJETIVO: PROMOVER NA ÁREA DE VIGILÂNCIA EPIDEMIOLÓGICA E SAÚDE DO TRABALHADOR, AÇÕES DE PREVENÇÃO E CONTROLE</b>						
Descrição da Meta	Ações Específicas	Responsável	Ano	Unidade de Meta	Indicador	Valor da Meta
Promoção e prevenção dos agravos relacionados à saúde do trabalhador.	Elaborar análise da situação de saúde do trabalhador do município.	Vigilância em Saúde	2022 a 2025	Percentual	Percentual de notificações compulsórias emitidas	100%
	Capacitar os servidores, promovendo maior qualidade no serviço, objetivando identificação e notificação em tempo oportuno de agravos relacionados com o trabalho.	NRS e Vigilância em Saúde	2022 a 2025	Percentual	Percentual de servidores capacitados.	100%



				SECRETARIA DE SAÚDE  <i>Bem melhor pra você.</i>		
Descrição da Meta	Ações Específicas	Responsável	Ano	Unidade de Meta	Indicador	Valor da Meta
Promoção e prevenção dos agravos relacionados à saúde do trabalhador.	Elaborar análise da situação de saúde do trabalhador do município.	Vigilância em Saúde	2022 a 2025	Percentual	Percentual de notificações compulsórias emitidas	100%
	Capacitar os servidores, promovendo maior qualidade no serviço, objetivando identificação e notificação em tempo oportuno de agravos relacionados com o trabalho.	NRS e Vigilância em Saúde	2022 a 2025	Percentual	Percentual de servidores capacitados.	100%
	Estabelecer cronograma de inspeções sanitárias em saúde do trabalhador em entidades públicas e privadas.	Vigilância em Saúde	2022 a 2025	Percentual	Percentual de estabelecimentos inspecionados.	100%
	Pleitear junto ao CMS a constituição da "Comissão Intersetorial de Saúde do Trabalhador(a)"	Gestão, SMS e Vigilância em Saúde	2022 a 2025	Número	Número de comissões formadas.	01
Fortalecimento das ações de Vigilância Epidemiológica	Promover ações de sensibilização à população quanto ao risco a saúde devido ao uso de drogas / cigarro e o combate a violência, realizando oficinas / ações junto à comunidade, conscientizando a população quanto aos riscos e prevenção de sequelas.	Vigilância Epidemiológica, Atenção Básica e CAPS	2022 a 2025	Número	Número de ações realizadas.	02
	Monitorar o perfil epidemiológico da morbimortalidade municipal.	Vigilância Epidemiológica	2022 a 2025	Percentual	Percentual de perfis monitorados	100%
	Elaborar e divulgar Boletins Epidemiológicos anuais.	Vigilância Epidemiológica	2022 a 2025	Número	Número de boletins.	01
	Detectar e investigar doenças de notificação compulsória oportunamente para medidas de controle possibilitando a interrupção da cadeia de transmissão de doenças entre a população, identificando precocemente os casos, objetivando o controle e a profilaxia em tempo oportuno.	Vigilância Epidemiológica	2022 a 2025	Percentual	Percentual de doenças notificadas	100%






SECRETARIA DE SAÚDE  Bem melhor pra você.						
Descrição da Meta	Ações Específicas	Responsável	Ano	Unidade de Meta	Indicador	Valor da Meta
Fortalecimento das ações de Vigilância Epidemiológica	Manter o sistema de informação atualizado, encerrando em tempo oportuno os casos notificados no SINAN.	Vigilância em Saúde	2022 a 2025	Percentual	Percentual de casos encerrados.	100%
	Promover ações em parceria com a Secretaria de Infraestrutura e Serviços Públicos, visando a redução de mortes ou da gravidade de lesões às vítimas de acidentes de trânsito, através de campanhas de sensibilização no dia 17 de novembro (Dia Nacional das Vítimas de Acidentes de Trânsito).	Gestão, Vigilância Epidemiológica e Secretaria de Infraestrutura	2022 a 2025	Número	Número de campanhas realizadas.	01
Promoção da prevenção e do controle das doenças imunopreveníveis.	Manter o fluxo de entrega de imunobiológicos.	Vigilância Epidemiológica	2022 a 2025	Número	Número de fluxos mantidos.	01
	Garantir a cobertura vacinal de crianças menores de um ano, capacitando os profissionais de saúde em normas técnicas e operacionais da sala de vacina (médicos, enfermeiros, técnicos e agentes de saúde).	Vigilância Epidemiológica	2022 a 2025	Percentual	Percentual de cobertura vacinal em menores de 1 ano.	95%
	Monitorar periodicamente a cobertura vacinal das UBS's, apoiando as ESF na intensificação de busca ativa dos faltosos à sala de vacinas.	Vigilância Epidemiológica e ESF	2022 a 2025	Número	Número de Unidades monitoradas.	14
	Realizar campanha de vacinação conforme cronograma ministerial.	Vigilância Epidemiológica e ESF	2022 a 2025	Percentual	Percentual de campanhas realizadas	100%
Fortalecimento das ações de Vigilância Epidemiológica	Implantar o protocolo municipal das IST's garantindo seu cumprimento nos serviços de saúde públicos municipais, visando a redução desses agravos.	Vigilância Epidemiológica, Atenção Básica e ESF	2022 a 2025	Número	Número de protocolos implantados	01

45



SECRETARIA DE SAÚDE  Bem melhor pra você.						
Descrição da Meta	Ações Específicas	Responsável	Ano	Unidade de Meta	Indicador	Valor da Meta
Fortalecimento das ações de Vigilância Epidemiológica	Implantar o protocolo municipal das IST's garantindo seu cumprimento nos serviços de saúde públicos municipais, visando a redução desses agravos.	Vigilância Epidemiológica, Atenção Básica e ESF	2022 a 2025	Número	Número de protocolos implantados	01
	Realizar testagem rápida para HIV / SÍFILIS / HEPATITES VIRAIS nos serviços de saúde, garantindo o encaminhamento e o acompanhamento dos pacientes ao SAE/CTA, caso necessário.	Vigilância Epidemiológica e ESF	2022 a 2025	Percentual	Percentual de pacientes que realizaram testes rápidos.	100%
	Promover ações e/ou campanhas, visando mobilização social, através das unidades públicas municipais na prevenção das IST's / HIV	Vigilância Epidemiológica, Atenção Básica e ESF	2022 a 2025	Número	Número de ações e/ou campanhas realizadas.	02
Controle da tuberculose e hanseníase	Realizar busca ativa dos contatos intradomiciliares de casos novos de TB e Hanseníase com realização de exames dos contatos.	Vigilância Epidemiológica, Atenção Básica e ESF	2022 a 2025	Percentual	Percentual de contatos avaliados.	100%
	Capacitar os profissionais de saúde quanto ao manejo clínico da TB e Hanseníase, com enfoque na busca ativa de casos novos de tuberculose e hanseníase realizada pela UBS.	Vigilância Epidemiológica, Atenção Básica e ESF	2022 a 2025	Número	Número de unidades com profissionais capacitados.	02
Ações estratégicas para gerenciamento do risco sanitário	Garantir cadastros novos e atualizar os cadastros dos estabelecimentos sujeitos a fiscalização sanitária.	Vigilância Sanitária	2022 a 2025	Percentual	Percentual de estabelecimentos com o cadastro atualizado.	100%
	Promover atividades de educação e orientação sanitária, monitorando os estabelecimentos de maior risco, garantindo o atendimento às denúncias recebidas.	Vigilância Sanitária	2022 a 2025	Percentual	Percentual de estabelecimentos monitorados e denúncias atendidas.	100%



SECRETARIA  
DE SAÚDE



Descrição da Meta	Ações Específicas	Responsável	Ano	Unidade de Meta	Indicador	Valor da Meta
Ações estratégicas para gerenciamento do risco sanitário	Implantar o Processo Administrativo Sanitário e atualizar o Código Municipal Sanitário com foco na tabela de valores aplicados.	Gestão e Vigilância Sanitária	2022 a 2025	Número	Número de processos administrativos implantados.	01
	Capacitação e atualização da equipe da VISA em ações básicas de Vigilância Sanitária, com foco no processo do trabalho.	Vigilância Sanitária	2022 a 2025	Número	Número de equipes capacitadas.	01
	Implementar um canal de caráter informativo entre a Vigilância Sanitária e a população, com informações sobre os tipos de estabelecimentos e a documentação necessária para a liberação do alvará sanitário, com roteiros de inspeção específico por seguimento, cartilhas de higiene pessoal e boas práticas de manipulação, legislação sanitária e ações desenvolvidas pelo setor.	Vigilância Sanitária e Comunicação	2022 a 2025	Número	Número de canais implementados.	02
Redução da ocorrência de arboviroses mediante controle vetorial	Atualizar o mapa de georreferenciado de uso e ocupação do solo do município, com ênfase no uso pela população urbana e rural	Gestão, Vigilância Epidemiológica e Endemias	2022 a 2025	Número	Número de mapas atualizados	01
	Realizar concurso público para Agentes de Controle de Endemias, a fim de completar o quadro de agentes.	Gestão	2022	Número	Número de concursos realizados.	01
	Manter um cronograma de atualização periódica das equipes de ACE, objetivando a execução das diretrizes da Vigilância em Saúde Ambiental do Ministério da Saúde.	Vigilância Epidemiológica e NRS	2022 a 2025	Número	Número de capacitações realizadas	01
	Manter os equipamentos de proteção individual e uniformes para os Ace.	Gestão	2022 a 2025	Percentual	Percentual de agentes usando uniformes e com EPI's	100%

47

				SECRETARIA DE SAÚDE		 Bem melhor pra você.
Descrição da Meta	Ações Específicas	Responsável	Ano	Unidade de Meta	Indicador	Valor da Meta
Redução da ocorrência de arboviroses mediante controle vetorial	Realizar 4 ciclos do Índice Rápido de <i>Aedes Aegypti</i> (LIA) anual.	Agentes de Endemias	2022 a 2025	Número	Número de ciclos realizados.	04
	Promover ações de comunicação social em saúde ambiental anualmente para a população, visando a conscientização quanto aos cuidados para a prevenção da proliferação das arboviroses.	Atenção Básica, Vigilância em Saúde, ACE e ACS.	2022 a 2025	Número	Número de ações realizadas	01
	Garantir a manutenção da bomba costal usada para ações de bloqueio vetorial.	Vigilância em Saúde, NRS, ACE e Gestão	2022 a 2025	Número	Número de bombas em perfeitas condições de uso.	01
	Promover uma maior integração entre os ACE's e os ACS's, através de reuniões e oficinas realizadas em conjunto com a Atenção Básica, visando uma maior colaboratividade entre as equipes.	Atenção Básica, Vigilância em Saúde, ACE e ACS.	2022 a 2025	Número	Número de reuniões / oficinas realizadas.	02
Promoção da vigilância em saúde ambiental com foco nos fatores ambientais que promovam risco à saúde humana.	Realizar diagnóstico situacional atual de cobertura de rede de abastecimento e tratamento de água no município, bem como de saneamento básico, realizando inspeções nas diversas formas de abastecimento de água para consumo humano e garantindo o monitoramento da potabilidade da água para o consumo humano, de acordo com a Portaria nº 2914/2011.	Vigilância Ambiental  ACE  Vigilância Sanitária	2022 a 2025	Percentual	Percentual da rede de abastecimento diagnosticada	100%
Realização de controle de zoonoses	Monitorar os indicadores de zoonoses, realizando uma vigilância ativa com foco para animais não domiciliados, assim como atividades de orientação e prevenção desses agravos.	Gestão, Vigilância Sanitária e Vigilância em Saúde	2022 a 2025	Percentual	Percentual de indicadores monitorados	100%
	Manter as campanhas de vacinação para o controle de zoonoses, de acordo com o cronograma ministerial.	Vigilância em Saúde e NRS	2022 a 2025	Número	Número de campanhas realizadas.	01
Ativação do Programa de Controle da Esquistossomose	Capacitar equipe laboratorial para diagnóstico da esquistossomose	SMS, Vigilância Epidemiológica e NRS	2022 a 2025	Percentual	Percentual de equipes capacitadas	100%



SECRETARIA  
DE SAÚDE



**4.5 MÓDULO: CENTRAL DE REGULAÇÃO, CONTROLE E AVALIAÇÃO**


**DIRETRIZ:** GARANTIR O ACESSO DA POPULAÇÃO À ATENÇÃO ESPECIALIZADA

**OBJETIVO:** FORTALECIMENTO DO ACESSO AOS SERVIÇOS ESPECIALIZADOS DE SAÚDE

Descrição da Meta	Ações Específicas	Responsável	Ano	Unidade de Meta	Indicador	Valor da Meta
Implantar serviço de telemedicina para laudar exames de bioimagem (raiox) e eletrocardiograma	Realizar licitação junto a empresa do ramo a fim de montar, em modo de condordata, os equipamentos para realização dos laudos e suporte técnico, aderindo	Gestão e Regulação	2022 a 2025	Percentual	Percentual de laudos realizados por meio de telemedicina.	100%
	Aderir ao programa de telediagnóstico oferecido pela SESAB, por meio do Telesaúde.	Gestão e Atenção Básica	2022 a 2025	Percentual	Percentual de diagnósticos realizados por meio do Telediagnóstico	100%
Garantia de acesso aos serviços de fisioterapia.	Fazer manutenção preventiva e reparativa nos equipamentos ambulatoriais e fisioterápicos para atendimento.	Gestão	2022 a 2025	Percentual	Percentual de equipamentos reparados.	100%
	Manter número necessário de profissionais para atender a demanda instalada.	Gestão e Regulação	2022 a 2025	Percentual	Percentual de usuários atendidos.	100%
	Instituir planos de autocuidados para pacientes com lesões crônicas.	Regulação, Controle e Avaliação	2022 a 2025	Percentual	Percentual de pacientes com lesões crônicas em autocuidado.	100%
	Criar protocolo de acesso e permanência ao serviço fisioterápico.	Regulação, Controle e Avaliação	2022 a 2025	Número	Número de protocolos implantados.	01
Garantia da Casa de Apoio para pacientes em TFD.	Ampliar a contratação de serviço de casa de apoio para usuários em TFD.	Gestão	2022 a 2025	Número	Número de casas de apoio contratadas.	02
Ampliação de serviços médicos especializados.	Realizar credenciamento de serviços médicos especializados.	Gestão e Regulação, Controle e Avaliação	2022 a 2025	Número	Número de serviços médicos especializados credenciados.	30

49



SECRETARIA DE SAÚDE  Bem melhor pra você.						
Descrição da Meta	Ações Específicas	Responsável	Ano	Unidade de Meta	Indicador	Valor da Meta
Garantia do acesso dos usuários ao TFD.	Manter o deslocamento para os usuários do serviço de TFD.	Gestão, Regulação Controle e Avaliação e Diretoria de Transportes	2022 a 2025	Percentual	Percentual de usuários transportados e atendidos em TFD.	100%
	Adquirir micro-ônibus para atender aos usuários em TFD.	Gestão, Regulação Controle e Avaliação, Diretoria de Transportes e Departamento de Compras	2022 a 2025	Número	Número de micro-ônibus adquiridos.	01
Garantia do acesso dos usuários à Policlínica Regional	Manter a adesão ao Consórcio Interfederativo da Costa do Descobrimento.	Gestão e Regulação Controle e Avaliação	2022 a 2025	Número	Número de consórcios aderidos..	01
Qualificação da Regulação da atenção e acesso.	Implantar sistema de gerenciamento da lista de espera,	Gestão e Regulação Controle e Avaliação	2022 a 2025	Número	Número de sistemas implantados.	01
	Tornar pública a lista de espera.	Gestão e Regulação Controle e Avaliação	2022 a 2025	Percentual	Percentual de transparência.	100%
<b>4.6 MÓDULO: SAÚDE MENTAL</b>						
<b>DIRETRIZ: FORTALECER A REDE DE SAÚDE MENTAL DO MUNICÍPIO DE SANTA CRUZ CABRÁLIA</b>						
<b>OBJETIVO: AMPLIAR O ACESSO AOS PACIENTES COM TRANSTORNOS MENTAIS DE FORMA ARTICULADA COM OS DEMAIS PONTOS DE ATENÇÃO EM SAÚDE E OUTROS PONTOS INTERSETORIAIS</b>						
Descrição da Meta	Ações Específicas	Responsável	Ano	Unidade de Meta	Indicador	Valor da Meta
Fortalecimento da Rede RAPS.	Garantir reuniões periódicas com a equipe técnica, incorporando os familiares no diálogo sobre o projeto terapêutico singular dos usuários que frequentam, regularmente, o CAPS I, fortalecendo os laços afetivos entre usuários e famílias.	CAPS e Familiares	2022 a 2025	Percentual	Percentual de usuários com projeto terapêutico singular estabelecido.	100%

50





SECRETARIA  
DE SAÚDE



Descrição da Meta	Ações Específicas	Responsável	Ano	Unidade de Meta	Indicador	Valor da Meta
Fortalecimento da Rede RAPS.	Realizar o matriciamento com a Atenção Básica da Rede RAPS, implementando os fluxos de referência e contra referência.	RAPS	2022 a 2025	Número	Número de equipes matriciadas.	14
	Garantir atendimento e acompanhamento aos pacientes em situações de crise e emergências psiquiátricas, englobando o acolhimento, a remoção e a estabilização da crise.	SAMU, HOSPITAL e CAPS	2022 a 2025	Percentual	Percentual de pacientes acolhidos em situação de emergência psiquiátrica.	100%
	Qualificar a rede RAPS para acolhimento aos usuários portadores de transtornos graves decorrentes do uso de álcool e outros tipos de drogas em crise.	CAPS	2022 a 2025	Número	Número de qualificações realizadas.	01
	Descentralizar a atenção a saúde mental do município, por meio do cuidado compartilhado através da equipe multiprofissional, utilizando a clínica ampliada como estratégia.	RAPS	2022 a 2025	Percentual	Percentual de usuários com transtornos mentais leves atendidos exclusivamente na Atenção Primária.	100%
	Reestruturar a capacidade física instalada, ampliando o acesso por meio da qualificação assistencial.	CAPS e Gestão	2022 a 2025	Número	Número de reformas e/ou ampliações realizadas.	01

#### 4.7 MÓDULO: REDE DE ATENDIMENTO DE MÉDIA E ALTA COMPLEXIDADE


**DIRETRIZ:** ACOLHIMENTO E RESOLUTIVIDADE NA MÉDIA E ALTA COMPLEXIDADE

**OBJETIVO:** GARANTIR A CONTINUIDADE, A QUALIDADE E A SEGURANÇA DA ASSISTÊNCIA PRESTADA AO USUÁRIO DO HOSPITAL PROFESSOR JOSÉ MARIA DE MAGALHÃES NETTO E DO SAMU

Descrição da Meta	Ações Específicas	Responsável	Ano	Unidade de Meta	Indicador	Valor da Meta
Promoção da atenção hospitalar integral.	Adquirir equipamentos e garantir a manutenção preventiva dos equipamentos já existentes.	Diretoria da Unidade Hospitalar, SAMU e SMS	2022 a 2025	Percentual	Percentual de equipamentos permanentes renovados.	100%

51



				SECRETARIA DE SAÚDE  Bem melhor pra você.		
Descrição da Meta	Ações Específicas	Responsável	Ano	Unidade de Meta	Indicador	Valor da Meta
Promoção da atenção hospitalar integral.	Garantir a manutenção preventiva e corretiva na infraestrutura do HPJMMN	Diretoria da Unidade Hospitalar e SMS	2022 a 2025	Número	Número de manutenções realizadas.	01
	Ampliar as instalações físicas de forma que atenda às necessidades assistenciais.	Diretoria da Unidade Hospitalar e SMS	2022 a 2025	Número	Número de ampliações realizadas.	03
	Renovar os uniformes para os profissionais do SAMU e do Hospital.	Diretoria da Unidade Hospitalar, SAMU e SMS	2022 a 2025	Percentual	Percentual de uniformes renovados.	50%
	Elaborar projetos e/ou construção de sede própria para o SAMU.	SAMU e SMS	2022 a 2025	Número	Número de sedes	01
	Estabelecer e implantar protocolo de atendimento à rede de atenção de urgência e de emergência.	SAMU, Diretoria da Unidade Hospitalar e SMS	2022 a 2025	Número	Número de protocolos implantados	01
Qualificação dos dados produzidos na atenção de média e de alta complexidade.	Implantar/adquirir sistema de informação de gerenciamento da atenção de média e de alta complexidade.	Diretoria da Unidade Hospitalar e SMS	2022 a 2025	Número	Número de sistemas implantados	01
Promoção da assistência materno infantil à nível hospitalar.	Realizar acolhimento e classificação de risco obstétrico.	Diretoria da Unidade Hospitalar e SMS	2022 a 2025	Percentual	Percentual de acolhimento e de classificação de risco obstétricos realizados.	100%
	Realizar partos de risco, garantindo o direito de acompanhante à usuária.	Diretoria da Unidade Hospitalar e SMS	2022 a 2025	Percentual	Percentual de partos de risco realizados com garantia de acompanhante à usuária.	100%
	Garantir transferência às gestantes para referência em partos de alto risco.	Diretoria da Unidade Hospitalar e SMS	2022 a 2025	Percentual	Percentual de gestantes transferidas para referência em partos de alto risco.	100%
	Vincular a gestante à Unidade Hospitalar durante o pré natal para conhecer a rotina.	Atenção Básica e Diretoria da Unidade Hospitalar	2022 a 2025	Percentual	Percentual de gestantes vinculadas à Unidade Hospitalar no pré natal.	100% 52



SECRETARIA  
DE SAÚDE



**4.8 MÓDULO: ASSISTÊNCIA FARMACÊUTICA**

**DIRETRIZ:** GARANTIA DE ASSISTÊNCIA FARMACÊUTICA NO ÂMBITO DO SUS

**OBJETIVO:** FORTALECER A POLÍTICA NACIONAL DA ASSISTÊNCIA FARMACÊUTICA E A GESTÃO DA ASSISTÊNCIA FARMACÊUTICA NO MUNICÍPIO, COM FOCO NO USO RACIONAL DE MEDICAMENTOS

Descrição da Meta	Ações Específicas	Responsável	Ano	Unidade de Meta	Indicador	Valor da Meta
Promoção do uso racional de medicamentos.	Implantar O Programa Municipal de Cuidado Farmacêutico nas UBSs, com foco na farmacovigilância.	Assistência Farmacêutica e Gestão	2022 a 2025	Número	Número de programas implantados	01
	Implantar da Comissão Municipal de Farmácia e Terapêutica	Assistência Farmacêutica e Gestão	2022 a 2025	Número	Número de comissões implantadas	01
Estruturação física da assistência farmacêutica municipal	Adquirir equipamentos de informática, ar condicionados, geladeiras, palets, prateleiras, caixas térmicas, caixas organizadoras, mobiliário e outros e promover adequações mínimas necessárias que condizem com as boas práticas de armazenamento de medicamentos e de atendimento aos usuários.	Assistência Farmacêutica e Gestão	2022 a 2025	Número	Número de equipamentos e de mobiliários adquiridos	
Ampliação do Sistema de Gestão da Assistência Farmacêutica (HÓRUS) nas UBSs, hospital e SAMU	Adquirir recursos humanos e materiais para a execução do HÓRUS nas UBSs, hospital e SAMU.	Assistência Farmacêutica e Gestão	2022 a 2025	Percentual	Percentual de Serviços de Saúde com o Sistema de Gestão implantado	70%
Promoção do abastecimento regular de medicamentos e insumos em toda a rede municipal de saúde	Aderir a Atas de Registros de Preços que beneficiem a aquisição e a compra de medicamentos e insumos	Assistência Farmacêutica e Gestão	2022 a 2025	Número	Número de atas aderidas.	03

53



SECRETARIA  
DE SAÚDE



## Mensagem da Secretária

No processo de elaboração desse PMS, foi levada em consideração a realidade e particularidade de cada bairro do município. Estamos lançando o Plano Municipal de Saúde 2022-2025 em meio a umas das maiores dificuldades que o Sistema de Saúde já se deparou que é o Enfrentamento à COVID-19.

Foi priorizado o atendimento das necessidades da população, através de um sistema organizado, conforme os princípios e as diretrizes do Sistema Único de Saúde (SUS).

O desenvolvimento desse PMS foi descentralizado e contou com o apoio dos responsáveis pela coordenação de cada setor, do Conselho Municipal de Saúde e demais atores que contribuíram para este processo e foram fundamentais para o engrandecimento de um Plano que visou um atendimento mais humanizado e respeitoso com toda a população, este foi o objetivo.

Compromisso, trabalho em equipe e melhoria contínua são chaves para conquistar excelência em qualidade no atendimento aos usuários do sistema de saúde.

**Renata Ramos Pinheiro**  
Secretária de Saúde  
Santa Cruz Cabrália/BA  
Janeiro/2022

54